

**LAUKAA**  
**Vehniä**  
**kyläyleiskaava-alueen**  
**muinaisjäännösinventointi**  
**2014**



**Timo Sepänmaa**



**Tilaja: Laukaan kunta**

## Sisältö

<b>Perustiedot</b> .....	<b>2</b>
<b>Kohdeluettelo</b> .....	<b>4</b>
<b>Lähtötiedot</b> .....	<b>4</b>
<b>Alueen kuvaus</b> .....	<b>5</b>
<b>Alueen esi- ja varhaishistoriaa</b> .....	<b>6</b>
<b>Inventointi</b> .....	<b>7</b>
Menetelmät.....	7
Tulos .....	7
<b>Lähteet</b> .....	<b>8</b>
<b>Yleiskartat</b> .....	<b>9</b>
<b>Vanhoja karttoja</b> .....	<b>12</b>
<b>Lisäys</b> .....	<b>19</b>
<b>Muinaisjäännökset</b> .....	<b>19</b>
1 LAUKAA UUSI-HOVILA.....	19
2 LAUKAA VIERULA .....	21
3 LAUKAA VEHNIA .....	23
4 LAUKAA NUOTTIMÄKI .....	24
5 LAUKAA NUOTTIMÄKI B .....	26
6 LAUKAA HIMMA .....	27
7 LAUKAA MÄNTYLÄNKANGAS .....	29
8 LAUKAA ISOJOKI .....	30
9 LAUKAA VUORENKYLÄ .....	33
10 LAUKAA KURKISUO.....	35
11 LAUKAA VEHNIAÄN KARTANO .....	38
12 LAUKAA LÄSÄ .....	38
13 LAUKAA VEHNIAÄNJOKI - UUSISILTA .....	39
14 LAUKAA VIERUMÄKI - SUO .....	39
15 LAUKAA ALANEN – UUSI RUUKKI .....	40
16 LAUKAA JYVÄSKYLÄ – ÄÄNEKOSKI KOIVISTO -TIE .....	41
17 LAUKAA VEHNIAÄ 2 .....	41

*Kansikuva* Vierulan kivikautista asuinpaikkaa

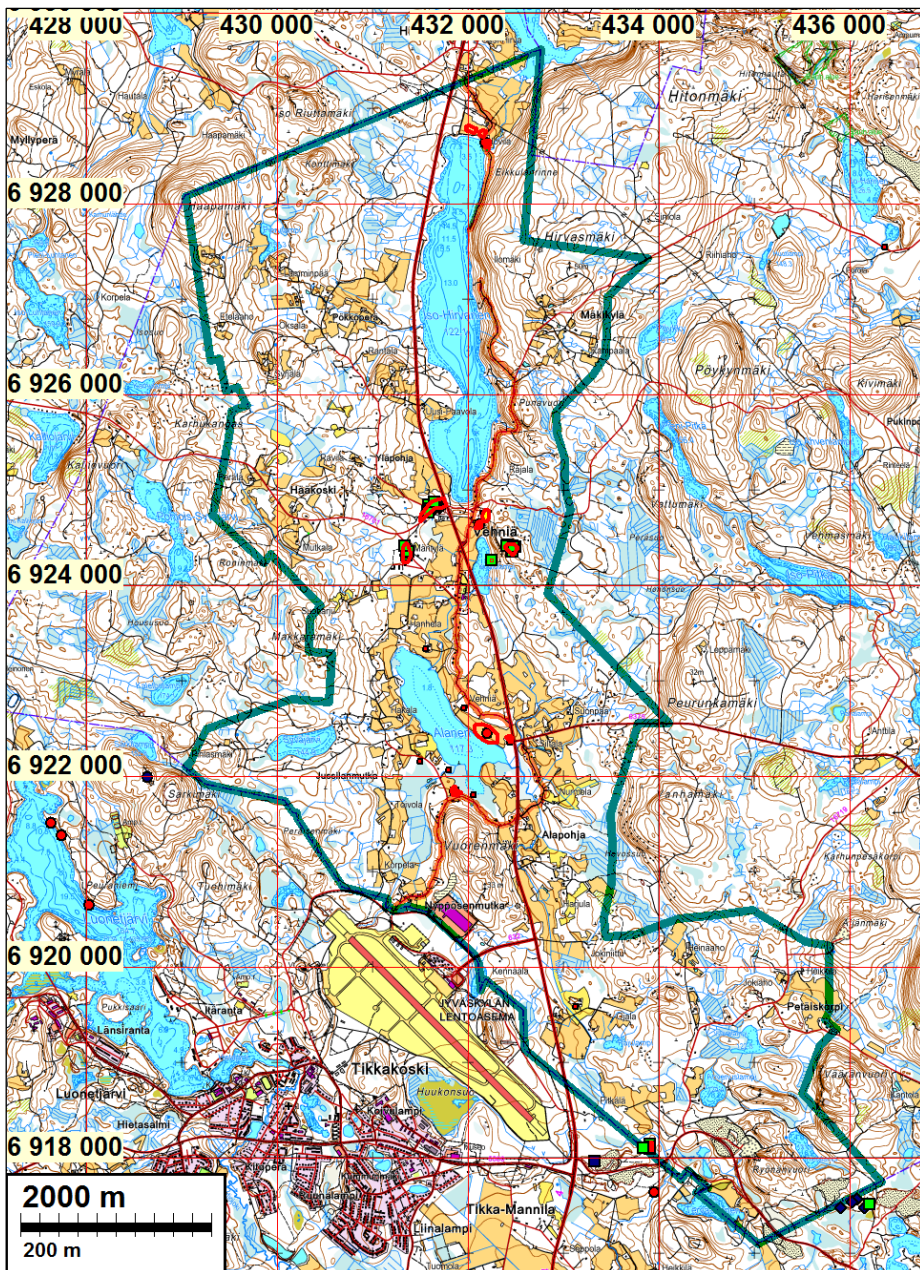
---

### Perustiedot

- Alue:** Vehniän kyläyleiskaavan suunnittelualue. Vehniän kylä (lukuun ottamatta sen läntisiä osia) sekä lisäksi läntisiä osia Petruman kylästä. Alue sijaitsee Laukaan keskustasta noin 14 km länteen.
- Tarkoitus:** Selvittää alueella sijaitsevat kiinteät muinaisjäännökset. Tarkastaa alueella sijaitsevat ennestään tunnetut kiinteät muinaisjäännökset, sekä etsiä uusia kiinteitä muinaisjäännöksiä.
- Työaika:** maastotyö heinäkuun alussa 2014
- Kustantaja:** Laukaan kunta
- Aiemmat tutkimukset:** Timo Jussila 1985 inventointi, Kaarlo Katiskoski 1986 inventointi, Timo Sepänmaa tarkastuksia 1980 – 90 –luvulla, Miikka Kumpulainen tarkastuksia 2000-luvulla.
- Tekijät:** Mikroliitti Oy, Timo Sepänmaa

**Aikaisemmat tiedot:** Tutkimusalueelta tunnettiin ennestään kuusi kiinteää muinaisjäännöstä. kivikautiset asuinpaikat: Uusi-Hovila (Mj-tunnus 410010014), Vierula (Mj-tunnus 410010015), Vehniä (Mj-tunnus 410010030) ja Nuottimäki A (Mj-tunnus 410010047 osana muinaisjäännösryhmää) sekä pyyntikuoppakohteet Himma (Mj-tunnus 410010033) ja Nuottimäki B (Mj-tunnus 410010047 osana muinaisjäännösryhmää). Mahdollisena muinaisjäännöksenä (kaskiröykkiökohteena) Museoviraston muinaisjäännösrekisterissä on ollut Vehniä Vuorenkylä-niminen kohde (Mj-tunnus 1000005516). Lisäksi tunnettiin seitsemän kivikautista hajalöytökohdetta, joista osa tarkastettiin uusien havaintojen saamiseksi. Raportissa käsitellään myös vanhaa Jyväskylän – Äänekosken Koiviston välistä tieosuutta, jota (tai sen osaa) ei esitetä kiinteäksi muinaisjäännökseksi.

**Tulokset:** Tässä raportissa esitetään kaksi ennestään tuntematonta kiinteää muinaisjäännöstä: Isojoki, jossa on kaksi hiilihautaa sekä Mäntylänkangas (pyyntikuoppakohte). Myös vanhaa Jyväskylä – Äänekosken Koivisto -tietä käsitellään.



Kaava-alue on rajattu vihreällä. Tutkimusalueen ja lähistön muinaisjäännökset eri symbolein. Vanhan Jyväskylä – Äänekosken Koiviston välisen tielinjan käytössä olevat osuudet merkitty oranssilla viivalla (ei muinaisjäännös).

**Selityksiä:**

Koordinaatit ja kartat ovat ETRS-TM35FIN koordinaatistossa (Euref). Kartat ovat Maanmittauslaitoksen maastotietokannasta keväällä 2013, ellei toisin mainittu. Kohdekuvauksissa myös YKJ koordinaatit (PI). Valokuvia ei ole talletettu mihinkään viralliseen arkistoon eikä niillä ole mitään kokoelmatunnusta. Valokuvat ovat tallessa Mikrolin Oyj:n serverillä. Kuvaajat: Timo Sepänmaa. **Kohteiden numerointi on epävirallinen, vain tämän raportin karttaviitteiksi.**



### Kohdeluettelo

Kiinteät muinaisjäännökset – suojelukohteet on paksunnettu.

nro	NIMI	AJOITUS	LAJI / TYYPPI	N	E	Z
<a href="#">1</a>	Uusi-Hovila	kivikautinen	asuinpaikka	6928635	432177	125
<a href="#">2</a>	Vierula	kivikautinen	asuinpaikka	6921838	431867	119
<a href="#">3</a>	Vehniä	kivikautinen	asuinpaikka	6922448	432207	121
<a href="#">4</a>	Nuottimäki A	kivikautinen	asuinpaikka	6924637	432117	132
<a href="#">5</a>	Nuottimäki B	ajoittamaton	pyyntikuoppia	6924 716	432 177	135
<a href="#">6</a>	Himma	ajoittamaton	pyyntikuoppia	6924843	431702	130
<a href="#">7</a>	Mäntylänkangas	ajoittamaton	pyyntikuoppia	6924 266	431 347	133
<a href="#">8</a>	Isojoki	historiallinen	hiilimiiluja	6918086	433910	122
<a href="#">9</a>	Vuorenkylä	historiallinen	asuinpaikka	6924385	432462	170
<a href="#">10</a>	Kurkisuo	kivikautinen	löytöpaikka	6922 147	431 507	117
<a href="#">11</a>	Vehniän kartano	kivikautinen	löytöpaikka	6922707	431957	118
<a href="#">12</a>	Läsä	kivikautinen	löytöpaikka	6923 327	431 567	118
<a href="#">13</a>	Vehniänjoki - Uusisilta	kivikautinen	löytöpaikka	6919 578	433 136	114
<a href="#">14</a>	Vierumäki - suo	kivikautinen	löytöpaikka	6922 057	431 797	117
<a href="#">15</a>	Alanen – uusi ruukki	kivikautinen	löytöpaikka	paikantamatta		
<a href="#">16</a>	Jyväskylä – Koivisto –tie	historiallinen	kulkuväylä	6928375	432230	
<a href="#">17</a>	Vehniä 2	kivikautinen	löytöpaikka	6922347	432447	119

### Lähtötiedot

Laukaan kunta valmistelee Vehniän kyläleiskaava-alueen kaavoitusta. Tätä varten tarvittiin muinaisjäännösinventointi alueella. Työ tilattiin Mikroliitti Oy:ltä maaliskuussa 2014. Mikroliitti Oy:n arkeologi Timo Sepänmaa teki maastotutkimukset heinäkuun 2014 alussa.

Tutkimusalueelta tunnettiin ennestään kuusi kiinteää muinaisjäännöstä. kivikautiset asuinpaikat: Uusi-Hovila (Mj-tunnus 410010014), Vierula (Mj-tunnus 410010015 ), Vehniä (Mj-tunnus 410010030) ja Nuottimäki A (Mj-tunnus 410010047 - osana muinaisjäännösryhmää) sekä pyyntikuoppakohteet Himma (Mj-tunnus 410010033) ja Nuottimäki B (Mj-tunnus 410010047 - osana muinaisjäännösryhmää). Lisäksi mahdollisena muinaisjäännöksenä (kaskiröykkiökohteena) Museoviraston muinaisjäännösrekisterissä on ollut Vehniä Vuorenkylä-niminen kohde (Mj-tunnus 1000005516). Lisäksi tunnettiin kuusi kivikautista hajalöytökohdetta, joista osa tarkastettiin uusien havaintojen saamiseksi. Raportissa käsitellään myös vanhaa Jyväskylän – Äänekosken Koiviston välistä tieosuutta, jota (tai sen osaa) ei esitetä kiinteäksi muinaisjäännökseksi. Aivan kaava-alueen etelärajalla, Jyväskylän puolella, olevaa mahdollista muinaisjäännöskoh-



detta (Jyväskylä Sorasto – mj-tunnus 1000002899) käsitellään tekstissä, kohteen n:o 8 – Isojoki yhteydessä, mutta sitä ei ole sisällytetty tämän inventoinnin kohteeksi.

Tutkimusalueella on tehnyt muinaisjäännösinventointia Timo Jussila vuonna 1985 ja Kaarlo Katiskoski vuonna 1986. Allekirjoittanut on tehnyt alueella inventointeja ja tarkastuksia 1980-luvun puolivälistä vuoteen 2002, osittain harrastusmielessä (mm. Leena Lehtisen kanssa – useimmista kohteista ei ole tarkastuskertomuksia), osittain Keski-Suomen museon työtehtäviin liittyen. Tietävästi Eero Muurimäki on tehnyt tarkastuskäynnin Nuottimäen muinaisjäännösalueelle (kohteet 4 ja 5) joskus 1990-luvun alussa, mutta dokumenttia tästä tarkastuksesta ei ole tiedossa. Miikka Kumpulainen Keski-Suomen museosta on tarkastanut ainakin kohteen 9 – Vuorenkylä (mj-tunnus 1000005516) – vuonna 2004.

Allekirjoittanut teki Keski-Suomen museossa työskennellessään ns. arkistoinventointia Laukaan esihistoriallisista kohteista vuonna 1999, painopisteenä irtolöytökohteiden mahdollisimman tarkka paikannus. Samassa yhteydessä kirjattiin myös aikaisempia havaintoja kiinteistä muinaisjäännöksistä.

Lainaukset mm. muinaisjäännösportaalista sekä vanhoista tarkastuskertomuksista on kursivoituina. Lainauksien sisällä olevat tähän raporttiin liittyvät viittaukset ja huomautukset ovat kursivoimattomina ja alleviivattuina.

### **Alueen kuvaus**

Alue on Laukaan kunnan länsiosaa. Se rajautuu etelässä ja lounaassa Jyväskylään, luoteessa Uuraisiin ja pohjoiskoillisessa Äänekoskeen. Tutkimusalue oli noin 12 km pitkä etelä–pohjoissuunnassa ja noin 7 km leveä länsi–itäsuunnassa. Alueen halkaisee etelä–pohjoissuunnassa valtatie 4. Alueen eteläkaakkois-pää on Tikkakosken risteyksestä pari kilometriä itään ja pohjoispää noin 3 km Hirvaskankaalta etelään.

Tutkimusalueella on kaksi suurehkoa järveä: Iso-Hirvanen ja Alanen eli Vehniänjärvi. Lisäksi alueella on 10 pientä järveä tai lampea. Alue on maaperältään suurimmaksi osaksi moreenia, kalliopaljastumia on lähinnä korkeimmilla mäillä. Alueella kulkee lisäksi kolme itä – länsisuuntaista harjumuodostumaa. Eteläisin on Tikkakosken risteuksen tienoilla – alueen aivan eteläkaakkoisin osa pistää tälle harjumuodostumalle. Alueen keskivaiheilla, Koululammen ja Iso-Hirvasen välissä on ns. Himman harju, jolta (tai sen liepeiltä) tunnetaan kolme pyyntikuop-pakohdetta sekä kivikautinen asuinpaikka. Pohjoisimman harjun keskeiset osat ovat Hirvaskankaan tienoilla, kaava-alueen ulkopuolella, mutta aivan alueen pohjoisosassa, Iso-Hirvasen pohjoispäässä olevan alueet lienevät tämän harjun eteläliepeitä, joskin maaperältään pääasiassa hiekkaa hienompaa ainesta.

Alueen korkein piste on tutkimusalueen luoteiskulmassa, Haapamäen laella 236,2 m mpy. Matalin kohta on alueen pohjoisrajalla olevan Pieni-Hirvanen järven pinta 110,8 m mpy.

Tutkimusalueen keskiosassa kulkee ns. Vehniän vesireitti. Reitti lienee ollut ainakin osittain kulkukelpoinen vielä historiallisina aikoina. Etelästä laskien reitti alkaa Päijänteen pohjoispäästä ja jatkuu Jyväsjärveltä kohti pohjoista Tourujoen, Palokka- ja Alvajärvien kautta Korttajärveen ja Lehesjärveen. Reitti jatkuu Tervajokea pitkin kuivattuun Tervajärveen ja edelleen Kuokanjokea pitkin Isojokeen eli Vehniänjokeen. Reitti jatkuu Vehniänjärveen eli Alaseen ja sieltä edelleen Pikku-Vehniään eli Koululampeen. Koululammen pohjoispuolella on vajaan 400 m mittainen, Himmanharjun muodostama vedenjakaja. Vedenjakajan pohjoispuolella on Iso-Hirvanen, josta pääsee Hovilanjokea pitkin Pieni-Hirvaseen ja edelleen Hirvasjokea pitkin Kuhnmoon, johon

Vehniän reitin voidaan katsoa päättyvän. Kuhnamosta on hyvät vesiyhteydet sekä luoteeseen Saarijärven reitille että pohjoiseen Pihtiputaan suuntaan ja itään päin Rautalammin reitille.

Vehniän reitti kulkee laaksomaisen muodostuman pohjalla. Tällä alueella sijaitsee suurin osa alueen nykyisestä sekä esimerkiksi 1700-luvun asutuksesta ja todennäköisesti kaikki esihistoriallisen ajan asutus. Maanpinta kohoaa tämän laakson pohjalta selvästi sekä itä- että länsisuuntaan, korkeammilla reuna-alueilla asutus on varsin harvaa.

Mannerjään väistyttyä alueelta Vehniän reitin laaksossa on ollut pitkä ja kapea pohjois - etelä – suuntainen Ancylyus-järven vuonomainen salmi. Maanpinnan noustua Himmanharju katkaisi tämän laakson noin 8500 eKr. Tähän vaiheeseen liittyy Nuottimäen kivikautinen asuinpaikka (kohde 4). Maanpinnan edelleen kohotessa Ancylyus-järvi väistyi alueelta muutamassa vuosisadassa, ilmeisesti alle 500 vuodessa. Korkeustasojen ja topografian perusteella ainakin osa Uusi-Hovilan kivikautisesta asuinpaikasta (kohde 1) ajoittuu Ancylyus-järven loppuvaiheisiin alueella ja on siten muutama sata vuotta Nuottimäen asuinpaikkaa nuorempi. Tämän vaiheen jälkeen alueen järvet olivat kuroutuneet omiksi, suunnilleen nykyisen kaltaisiksi altaikseen. On mahdollista, että Vehniänjärven eli Alasen kohdalla on ollut nykyistä suurempi muinaisjärvi, joka on saattanut ulottua jopa kaava-alueen etelärajan tienoille. Kynnys on Kuokanjoen ylittävän tien 638 maantiesillan kohdalla (N6917989 / E434094). Kynnyksen laki on noin 120 m ja pohja noin 112 m mpy korkeustasolla. Ratkaisevaa tämän hypoteettisen muinaisjärven olemassaolon ja keston kannalta on se, kuinka nopeasti kynnys on syöpynyt nykyiseen tasoonsa. Asia vaatii lisäselvittelyä, mutta se ei kuulu kaavainventoinnin vaan akateemisen tutkimuksen piiriin. Mainittakoon, että Isojoen varressa, lähempänä Alasenjärveä, on toinenkin kynnys, joka sijaitsee heti Myllylän talon länsipuolella (N 6921101 / E 432522), kynnyksen nykyinen korkeus noin 115 m mpy. Mahdollisesti alueella onkin ollut kaksi muinaisjärveä. Joka tapauksessa [1780-luvun karttaan](#), Isojoen varteen, on nimetty Päijä(?)lampi, joka on saattanut olla jäännös alueella mahdollisesti sijainneesta suuremmasta järvestä.

Muinais-Päijänne ei ole ulottunut alueelle.

### **Alueen esi- ja varhaishistoriaa**

Kuten edellisessä kappaleessa todettiin, alueen varhaisimmat asuinpaikat ovat ilmeisesti sijainneet Ancylyus-järven rannalla ja ajoittuvat vuosien 8500 – 8000 eKr. välille (kohde 4 Nuottimäki ja kohde 1 Uusi-Hovila). Mahdollisesti suunnilleen tähän vaiheeseen tai joitakin vuosisatoja nuoremmiksi, joka tapauksessa mesoliittiseen kivikauteen, ajoittuvat ainakin kaksi hajalöytöä: liuskekärki kohteesta 13 – Vehniänjoki Uusisilta sekä tarkemmin paikantamaton reenjalas kohteesta 15 (päällyskourullista tyyppiä – siis mesoliittinen tai varhaiskampakeraaminen). Mikäli kohteessa 3, Vehniä, on kivikautinen asuinpaikka yli 120 m mpy tasolla, ajoittuu se Ancylyus-järven kuroutumisvaiheeseen alueelta tai hypoteettisen Vehniän muinaisjärvivaiheen aikaan. Kurkisuon (kohde 10) puulusikka on vastineidensa ja materiaalinsa (sembraamäntyä Uralin takaa) perusteella todennäköisimmin kampakeraamiselta ajalta (noin 4000 – 3500 eKr.). Toistaiseksi nuorin typologisesti ajoitettava esine Vehniältä on piitikari läheltä Vehniän kartanoa (kohde 11). Esine on tehty kivikauden lopulla tai aivan pronssikauden alussa, joskus vuosien 2000 – 1300 eKr. välillä. Muut Vehniältä löytyneet esineet (kohteet 11, 12 ja 17) sekä Vierulan kivikautinen asuinpaikka (kohde 2) ovat tarkemmin ajoittamattomia, joka tapauksessa todennäköisimmin kivikautisia.

Pyyntikuoppakohteita (5, 6 ja 7) ei voi ajoittaa ilman arkeologisia tutkimuksia ja niihin liittyviä radiohiiliajoituksia. Ne voivat olla esihistoriallisia tai yhtä hyvin historialliselta ajalta – tuskin kuitenkaan paria sataa vuotta nuorempia.

Vehniän ensimmäinen talo lienee perustettu 1500-luvulla (ensimmäinen maininta vuodelta 1579). 1920-luvulle tultaessa Vehniällä oli kaksi itsellistä taloa (Vehniä, rekisterinumero 1 sekä Hovila, rekisterinumero 2). Vehniän kaava-alueella, mutta Petroman kylän puolella oli lisäksi yksi talo, Hirvasmäki (Rn:o 8), joka perustettiin vuonna 1774. (Lähteet: ”Se on issoa peliä” – Vehniän kyläkirja. Jyväskylä 1994 sekä Kansallisarkisto, Laukaa signum E48c1:7/33)

## **Inventointi**

### **Menetelmät**

Alueen löydöt ja topografia olivat jo entuudestaan tuttuja inventoijalle. Topografista näkemystä täydennettiin laserkeilausaineiston avulla. Tämän avulla havaituista kuoppamaisista maarakenteista tarkastettiin kiintoisimmat, jotka kaikki osoittautuivat joko uudehkoiksi maanottoapaikoiksi tai luonnonmuodostumiksi.

Inventoija on edeltävien lähes 30 vuoden aikana liikkunut alueella enemmän tai vähemmän muinaisjäänöksiä tarkkaillen sekä työn että vapaa-ajan puitteissa - myös aivan viime vuosina. Aluetta on siis inventoitu varsin kattavasti (allekirjoittaneen lisäksi Timo Jussila v. 1985, Kaarlo Katiskoski v. 1986 ja Juha Lauren 1991 – lisäksi useita tarkastuksia eri tutkijoiden toimesta). Tämän raportin liitteessä ”tarkastetut alueet” merkinnät osoittavat vain vuonna 2014 inventoituja alueita. Aluetta on siis tutkittu aikaisemmat tutkimukset huomioon ottaen huomattavan laajalti ja invensiivisesti. Alueelle tehtiin koekuoppia niille, melko suppeille, viljelemättömille alueille, joita ei tietävästi aiemmissa inventoinneissa ollut tutkittu ja jotka vaikuttivat mahdollisilta esihistoriallisten asuinpaikkojen kannalta.

Yhtään peltoaluetta ei inventointiajankohtana ollut kynnettyä, joten pintapoimintaa (kynnöspelion silmänvaraista havainnointia – löydöt helposti havaittavissa jos niitä on) ei voitu tehdä.

### **Tulos**

Inventoitavalta alueelta tunnettiin ennestään kuusi kiinteää muinaisjäänöstä ja yksi mahdollinen muinaisjäänös.

Inventoinnissa löydettiin hiilihautakohde, jossa on kaksi hiilihautaa (kohde 8 – Isojoki). Lisäksi raportoitiin jo aiemmin löytynyt pyyntikuoppakohde (kohde 7 – Mäntylänkangas). Lisäksi muinaisjäänösrekisterissä olevaa mahdollista muinaisjäänöstä ehdotetaan kiinteäksi muinaisjäänökseksi (kohde 9 – Vuorenkylä, mj-tunnus 1000005516). Vanhaa Jyväskylä – Äänekosken Koivisto –tietä (kohde 16) ei esitetä muinaisjäänöskohteeksi.

Inventoinnin tulos oli aikaisemmin tuntemattomien muinaisjäänösten kannalta yllättävän laiha, siitä huolimatta (tai sen ansiosta) että aluetta on jo runsaasti tutkittu. On todennäköistä, että joitakin kivikautisia asuinpaikkoja olisi löydettävissä peltoalueilta, mutta nämä olivat pääsääntöisesti heinällä ja suurelta osin myös ns. paketissa. Noin 120 – 135 m:n tasolla olevilla ”koskemattomilla” alueilla tehtyjen koekuopitusten perusteella (ei mitään merkkejä muinaisjäänöksistä) alueen esihistoriallinen asutus ei liene ollut kovin tiheää ja / tai intensiivistä.

22.9.2014

Timo Sepänmaa



## Lähteet

**Ailio, Julius:** Zwei Tierskulpturen. - SMYA XXVI. 1912.

**Arkistolaitos** – digitaaliarkisto. <http://digi.narc.fi>

**Jussila, Timo & Sepänmaa, Timo 2012:** Jyväskylä. Entisen Jyväskylän kaupungin ja maalaiskunnan alueiden muinaisjäännösinventointi 2012. Mikroliitti Oy.

ti. <http://mikroliitti.pp.fi/1->

[julkisetraportit/Jyvaskyla/Jyvaskyla\\_Muinaisjaannosinventointi%202012.pdf](http://julkisetraportit/Jyvaskyla/Jyvaskyla_Muinaisjaannosinventointi%202012.pdf)

**Kansallisarkisto:** historiallinen karttamateriaali

**Lauren, Juha 1991:** VALTATIE 4:N LINJAUKSEN INVENTOINTI VÄLILLÄ LOHIKOSKI-VEHNIÄ. Jyväskylä, Jyväskylän maalaiskunta, Laukaa. Raportti.

to. [http://kulttuuriymparisto.nba.fi/netsovellus/rekisteriportaali/raportti/read/asp/hae\\_liite.aspx?id=101681&ttyyppi=pdf&kunta\\_id=0](http://kulttuuriymparisto.nba.fi/netsovellus/rekisteriportaali/raportti/read/asp/hae_liite.aspx?id=101681&ttyyppi=pdf&kunta_id=0)

**Museovirasto,** kulttuuriympäristö / rekisteriportaali / muinaisjäännösrekisteri.

**Rantatupa, Heikki** / Historialliset kartat: <http://www.vanhakartta.fi/historialliset-kartat>

”Se on issoa peliä” – Vehniän kyläkirja. Jyväskylä 1994.

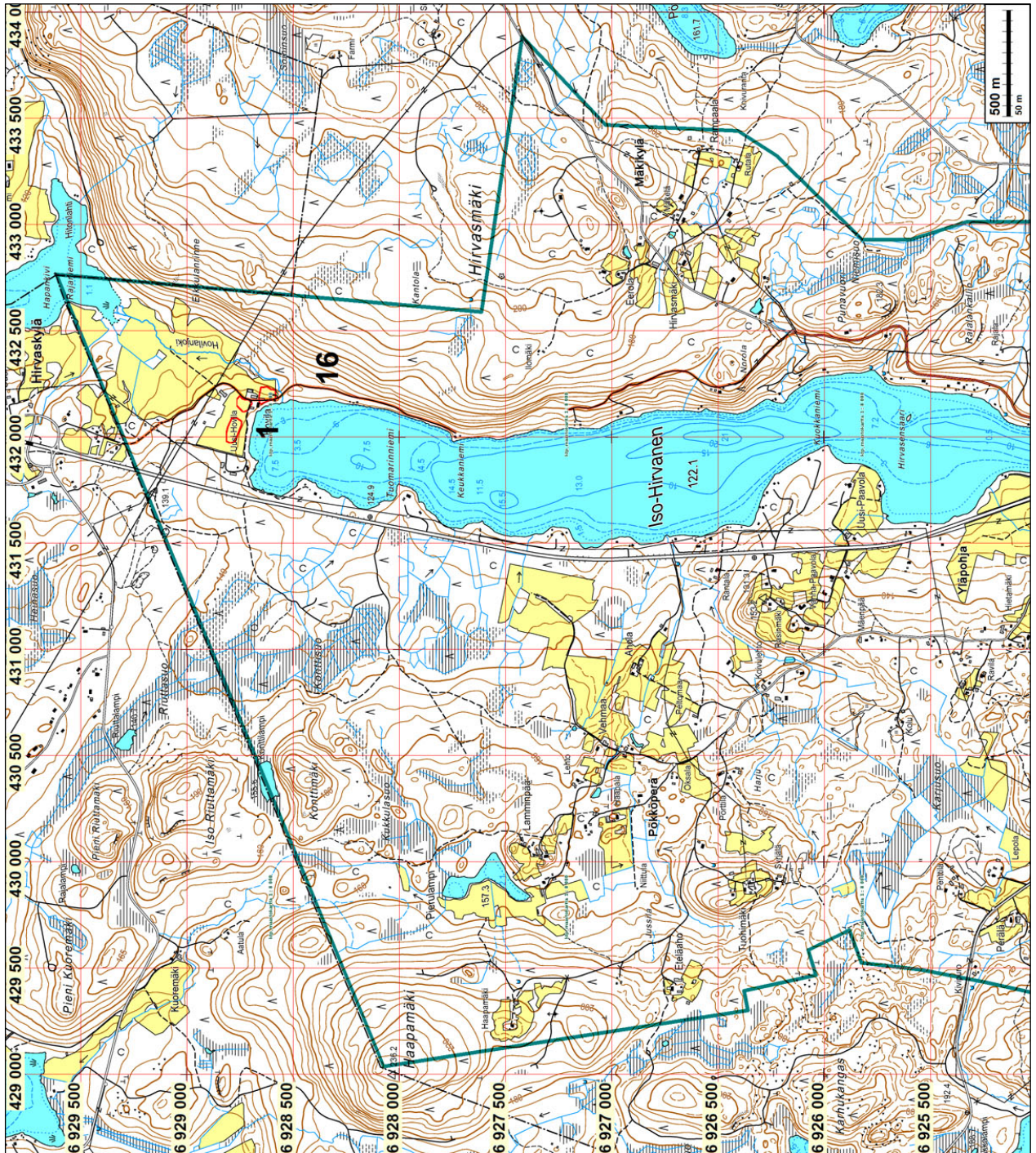
**Vanhat peruskartat:** <http://vanhatpainetutkartat.maanmittauslaitos.fi/>

**Vuoristo, Katja 2004:** JYVÄSKYLÄN MLK JA LAUKAA. Valtatien 4 inventointi välillä Kirri - Tikkakoski –Vehniä. K. Vuoristo 2004. Museovirasto.

ti. [http://kulttuuriymparisto.nba.fi/netsovellus/rekisteriportaali/raportti/read/asp/hae\\_liite.aspx?id=101703&ttyyppi=pdf&kunta\\_id=0](http://kulttuuriymparisto.nba.fi/netsovellus/rekisteriportaali/raportti/read/asp/hae_liite.aspx?id=101703&ttyyppi=pdf&kunta_id=0)

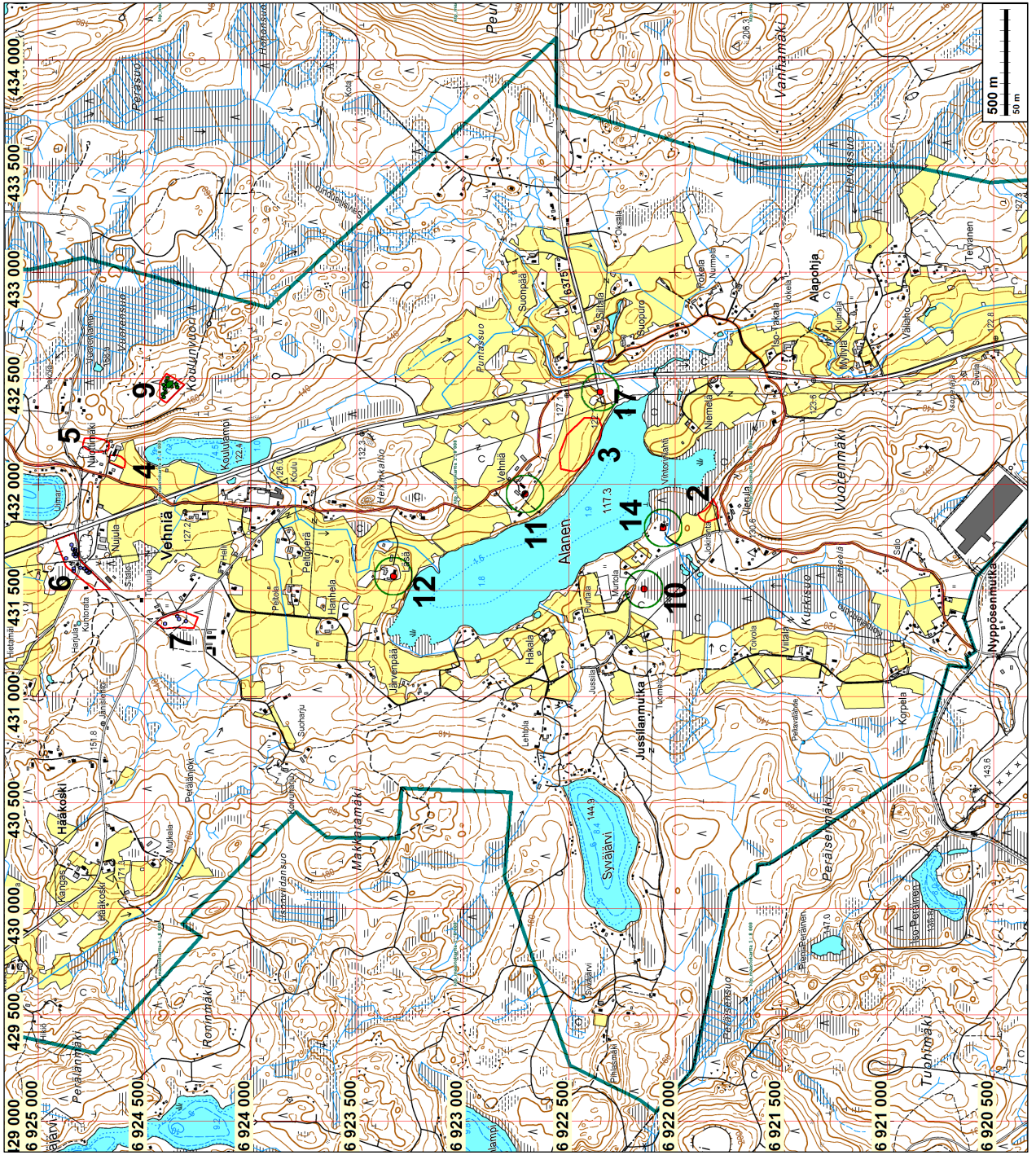
## Yleiskartat

Kartoilla: Inventointialue on rajattu vihreällä. Kiinteiden muinaisjäännösten rajaukset on merkitty punaisella viivalla. Hajalöytöpaikat (eivät kiinteitä muinaisjäännöksiä) on merkitty vihreän ympyrän sisällä olevin punaisin pistein. Vanhan Jyväskylä – Äänekosken Koivisto –tielinjan käytössä olevat osuudet on merkitty oranssilla viivalla (ei kiinteä muinaisjäännös).



Pohjoisosa





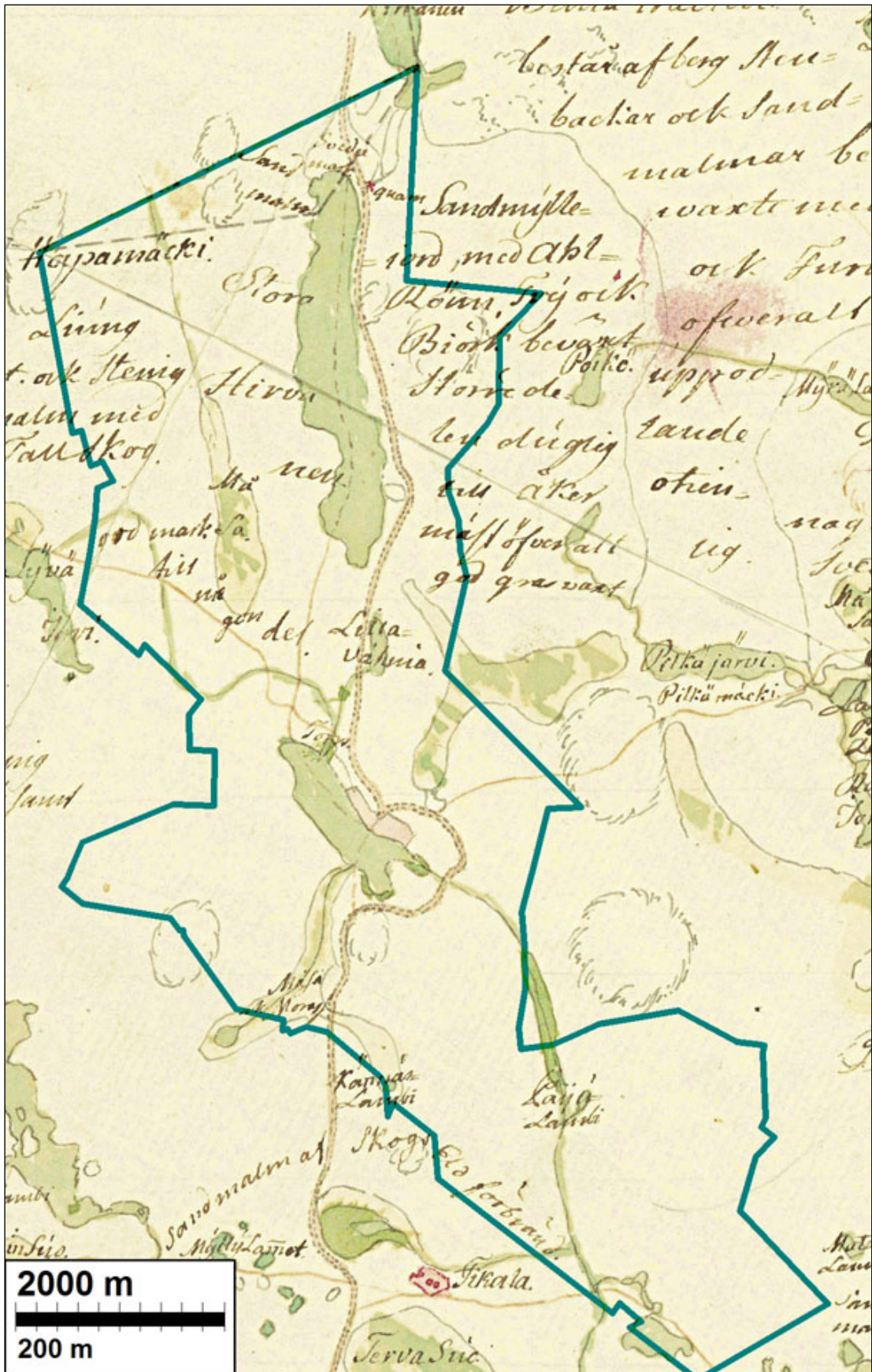
Keskosia.





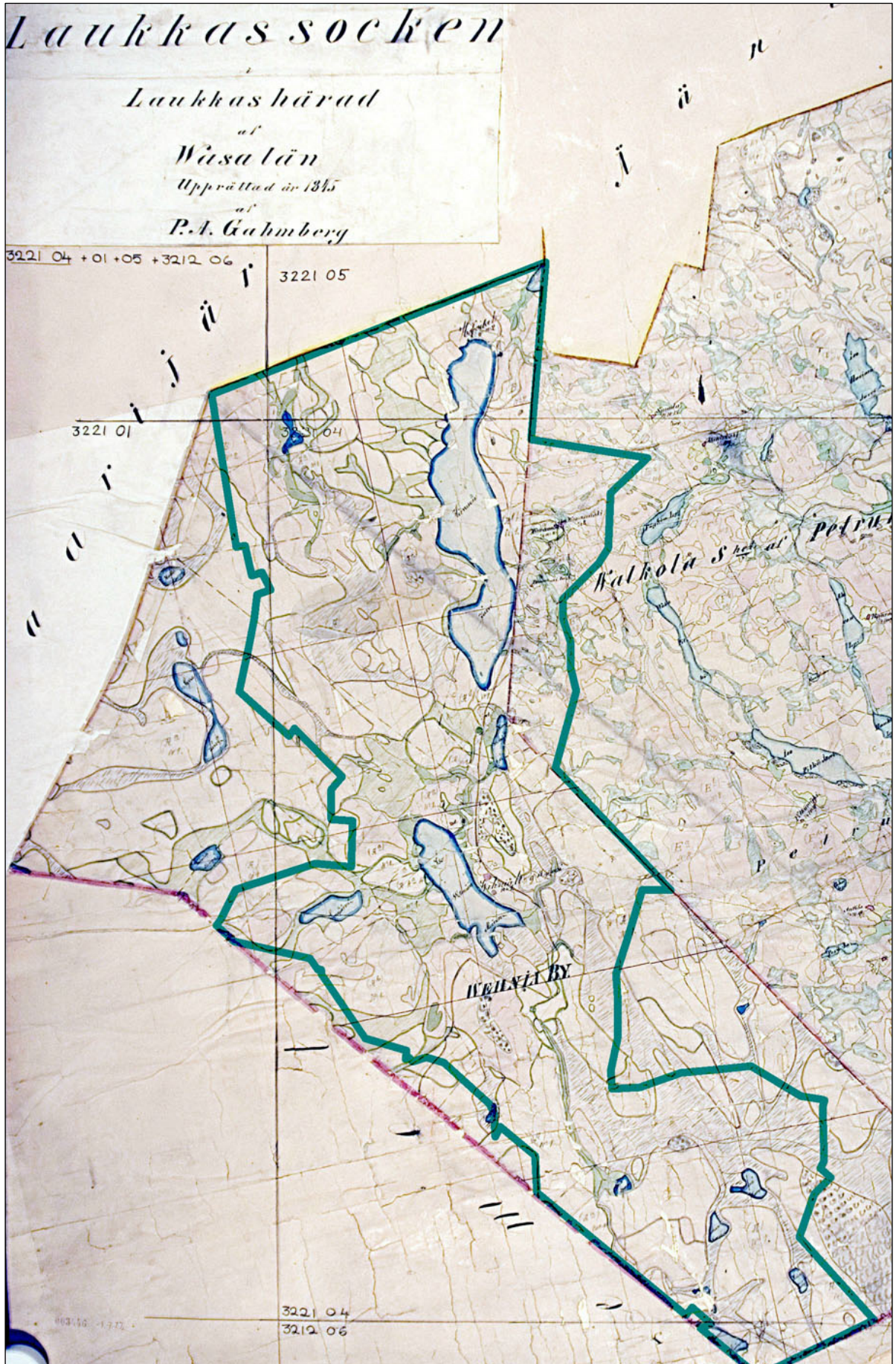


Vanhoja karttoja



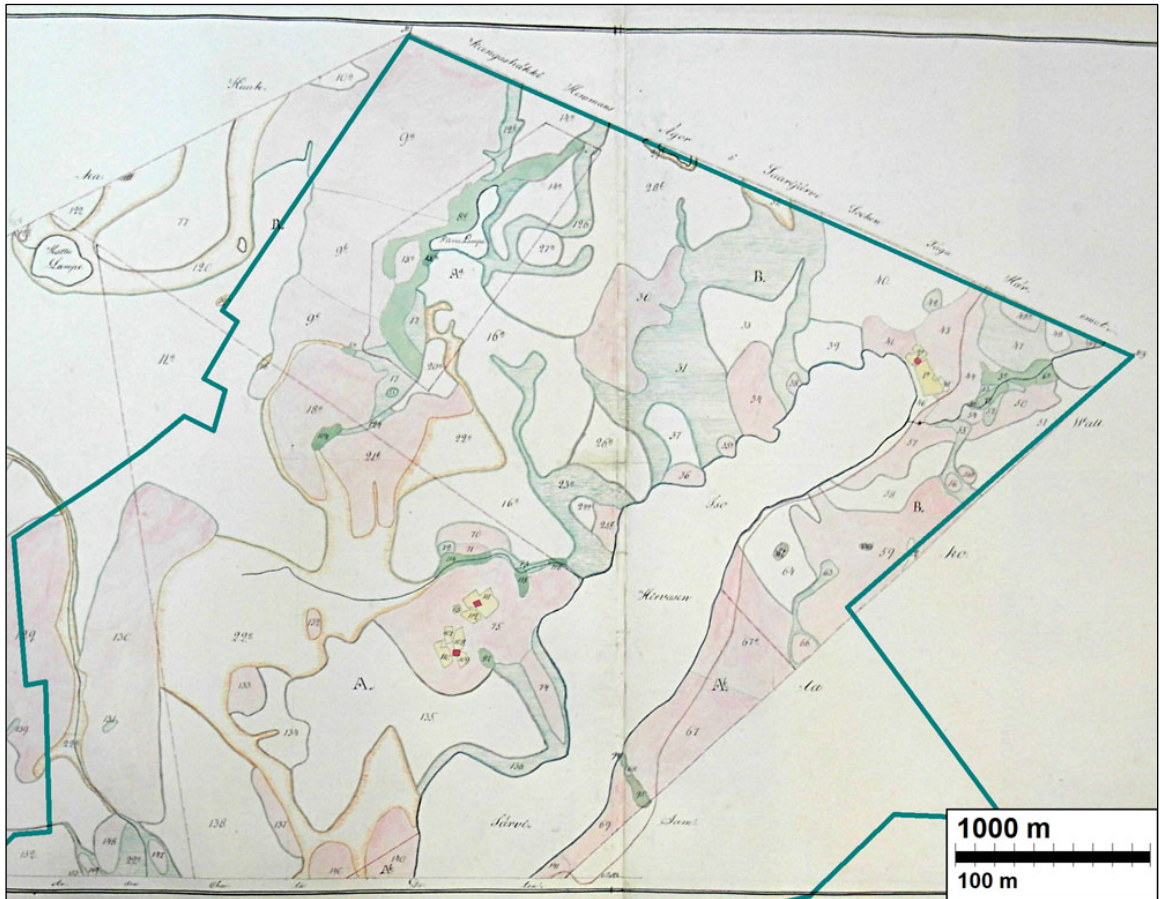
Ote kartasta noin 1780-luvulta. Kaava-alueen raja lisätty vihreällä viivalla





Ote Laukaan pitäjänkartasta vuodelta 1845. Kaava-alueen raja lisätty vihreällä viivalla.





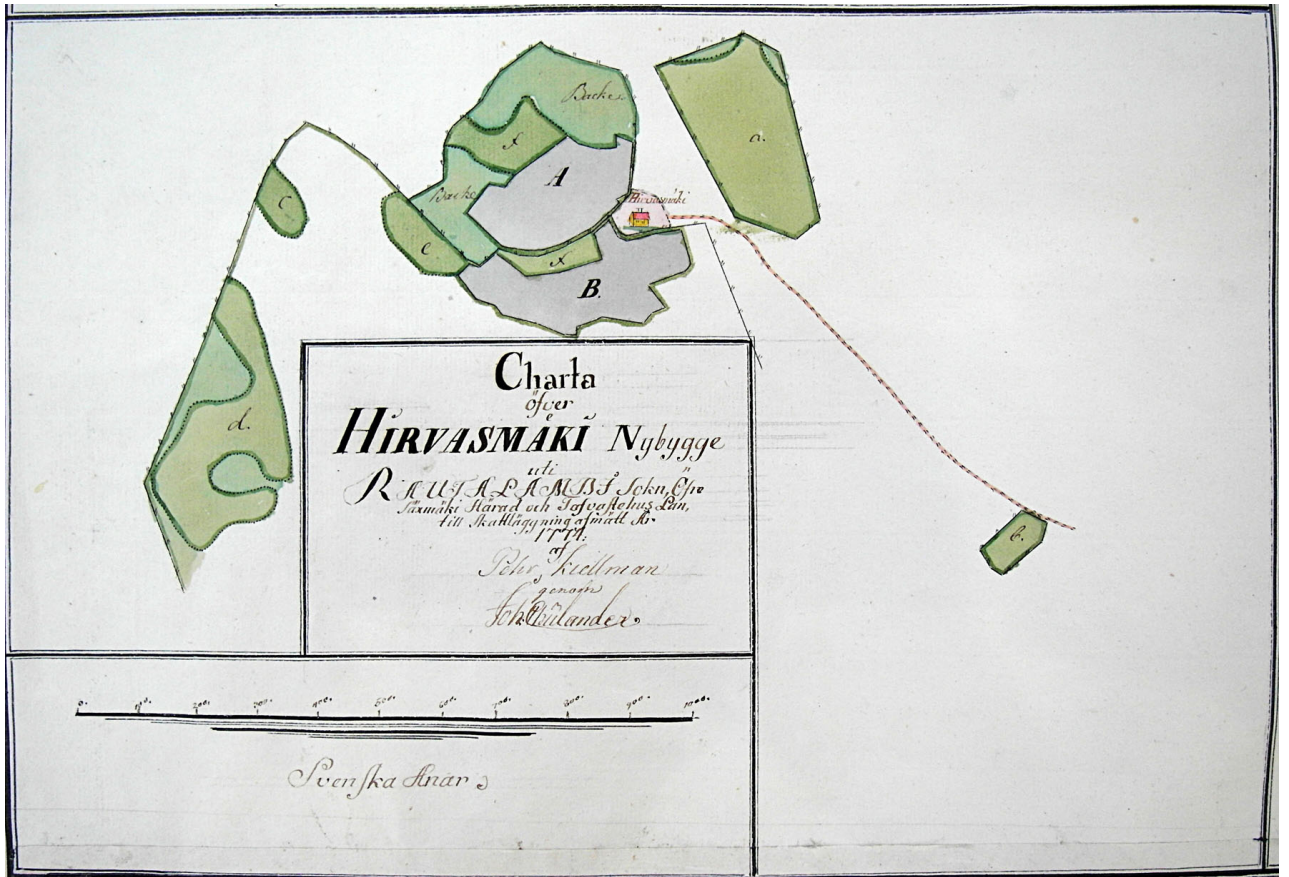
Kaava-alueen pohjoisosaa, kaava-alueen raja on merkitty vihreällä viivalla. Ote Vehniän isojoikokartasta vuodelta 1798. Kansallisarkisto, signum E47d:6/1.

Alla ote samasta kartasta kuin yllä, kaava-alueen keskiosaa



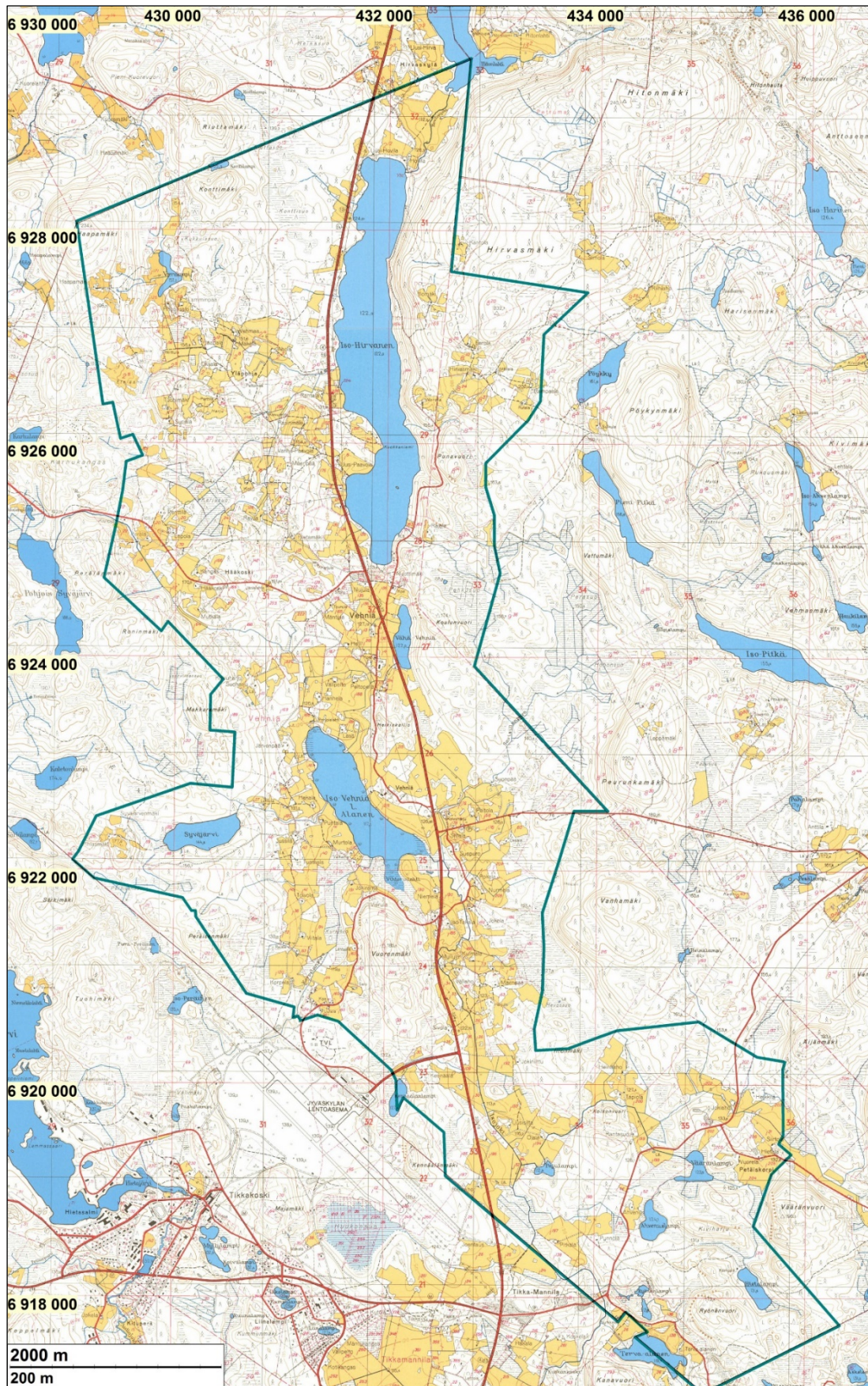






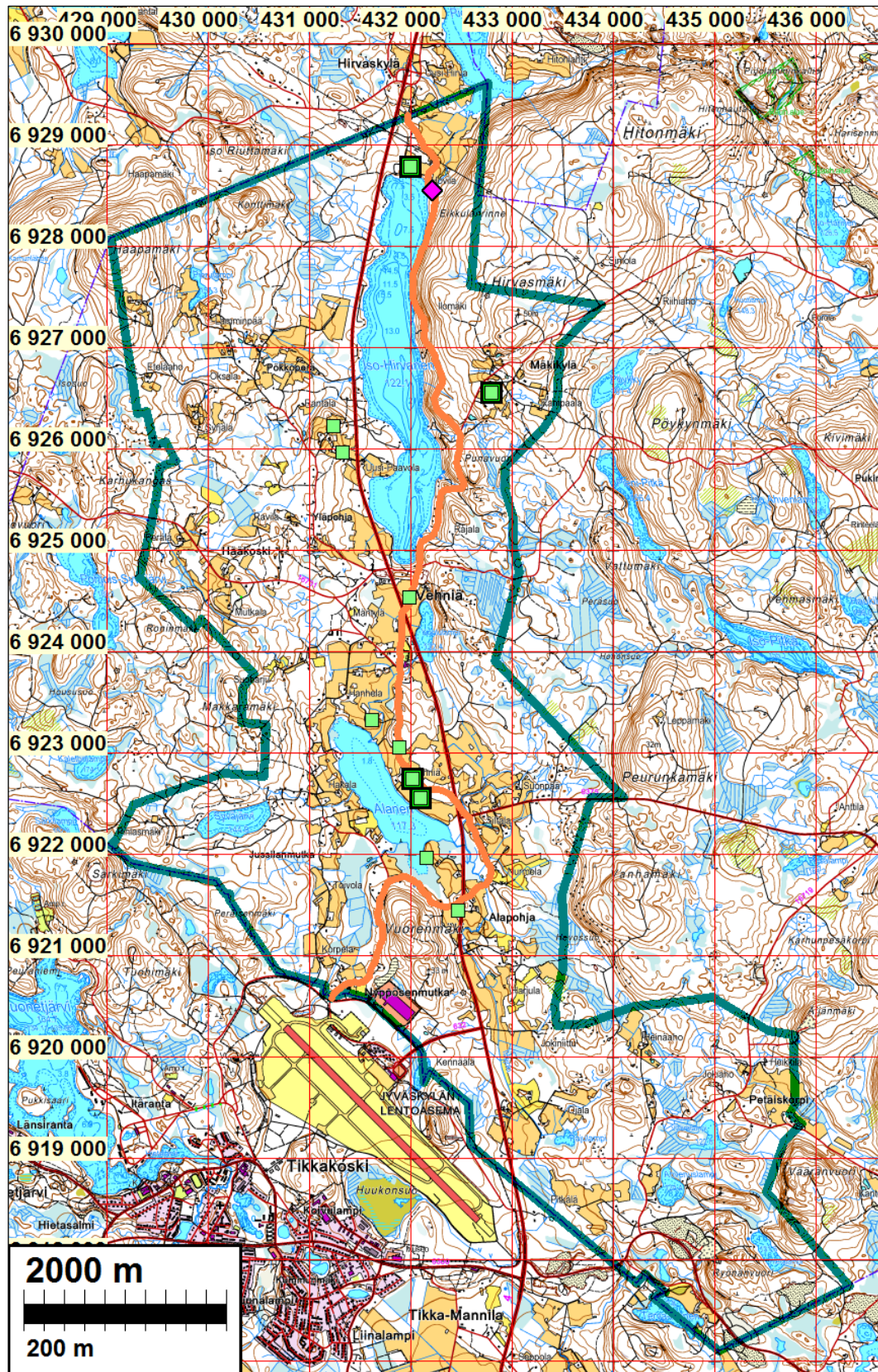
Petruman kylän Hirvasmäen uudistalon kartta vuodelta 1774. Kartan tarkka asemointi ei onnistu, sillä nykykartoilte varmuudella asemoitavia pisteitä ei ole. Kansallisarkisto, signum E48c1:7/33





Vanhoilta peruskartoilta koottu ote kaava-alueelta. Kaava-alueen rajat on merkitty vihreällä viivalla. Peruskartat 3221 02 KANGASHÄKKI, 1967, 3221 01 LUONETJÄRVI, 1967, 3221 05 KOIVISTO, 1967 ja 3221 04 VEHNIÄ, 1966.





Laukaan Vehniän kyläleiskaava-alueen talot, torpat, tiet ja myllyt 1790-luvulla vuoden 2014 karttapohjalle merkittyinä. Kaava-alueen raja merkitty tummanvihreällä viivalla. Selitykset: iso vihreä neliö = talo, pieni vihreä neliö = torppa, lila vinoneliö = mylly, oranssi viiva = Jyväskylä – Äänekosken Koivisto –tie. Lähteet: Kansallisarkisto - Vehniän isojakokartat vuodelta 1798 (signumit E47d:6/1 ja E47d:6/4) sekä Petroman Valkolan ja Moision talojen Kaipion, Hirvasmäen, Jokelan, Antelan ja Pitkämäen uudistalojen tiluskartta vuodelta 1796 (signum E47c:10/9).

## Laukaan Vehniän kyläleiskaava-alueen talot, torpat, tiet ja myllyt 1790-luvulla:

Kohteiden koordinaatit (NE) – (mitään näistä kohteista ei maastotarkastuksessa todettu kiinteiksi muinaisjäännoiksi):

### TALOT::

6922558	432098	VEHNIÄN OSATALO
6922743	432017	VEHNIÄN KARTANO
6928790	432001	VEHNIÄ HOVILA
6926554	432801	PETRUMA HIRVASMÄKI

### TORPAT:

6925969	431332	Paavola
6926230	431238	Rasinmäki
6925969	431332	
6926230	431238	
6928790	432001	
6921449	432466	
6921966	432164	Niemelä
6923054	431896	
6923322	431621	Läsä
6924532	431988	Nuottimäki
6922558	432098	VEHNIÄN OSATALO
6922743	432017	VEHNIÄN KARTANO
6926554	432801	Petruma HIRVASMÄKI
6928790	432001	HOVILA

### MYLLY:

6928557	432212	HOVILAN MYLLY
---------	--------	---------------

## Lisäys

Inventoinnin jälkeen todettiin, että Juha Lauren on vuonna 1991 todennut alueella kaskiraunoita ([Lauren 1991 – kohde D – Koululampi](#)). Kyseessä on kaksi pientä kivikasaa Koululammen eteläpuolella. Peruskarttakoordinaatit: x = 6926 78, y = 3432 44, z = 135. Kohdetta ei voida pitää kiinteänä muinaisjäännoksenä eikä sitä tarkastettu vuoden 2014 inventoinnin yhteydessä.

## Muinaisjäännökset

### 1 LAUKAA UUSI-HOVILA

Mjtunnus: 410010014

Laji: Kiinteä muinaisjäännos

Mj.tyyppi: Asuinpaikka

Ajoitus: Kivikautinen

Koordin: N: 6928635 E: 432177 Z: 125

P: 6931540 I: 3432320

Koordinaattien selitys: tie Hovilan talon kaakkoispuolella, kaakkoisimman löytö-alueen luoteisosassa

Tutkijat: Timo Jussila 1985 inventointi, Kaarle Katiskoski 1986, Timo Sepänmaa 2014 inventointi.

Löydöt: KM 22124, kivikirves, päärakennuksen pohjoispuoleiselta pellolta.



KM 23065, kvartsiesine ja -iskoksia, Jussila 1985, peltokynnöksestä :3, kivikirves, Hovilan tilustieltä.

KM 23423, 31 g, 4 kpl, kvartsi-iskoksia, Katiskoski 1986, peltokynnöksestä

Sijainti: Kohde sijaitsee Laukaan kirkosta noin 16 km länsiluoteeseen.

Huomiot: Muinaisjäännösrekisteri: ”Paikka sijaitsee lähellä Laukaan ja Äänekosken välistä rajaa, 200 - 500 m Vt:ltä 4 itään, Iso-Hirvanen-nimisen järven pohjoispäässä, Hovilanjoesta länteen ja pohjoiseen, Hovilan ja Uusi-Hovilan tilojen mailla. Löytöjä alueelta on ainakin 300 m:n matkalta, kolmesta kohdasta pitkin järven pohjoispään järveä kohti viettäviltä pelloilta (suurimmaksi osaksi Uusi-Hovilan maita) ja Hovilan talon etelä- ja kaakkoispuolelta, pihapiiristä ja kohti Hovilanjokea viettävältä pelloilta.

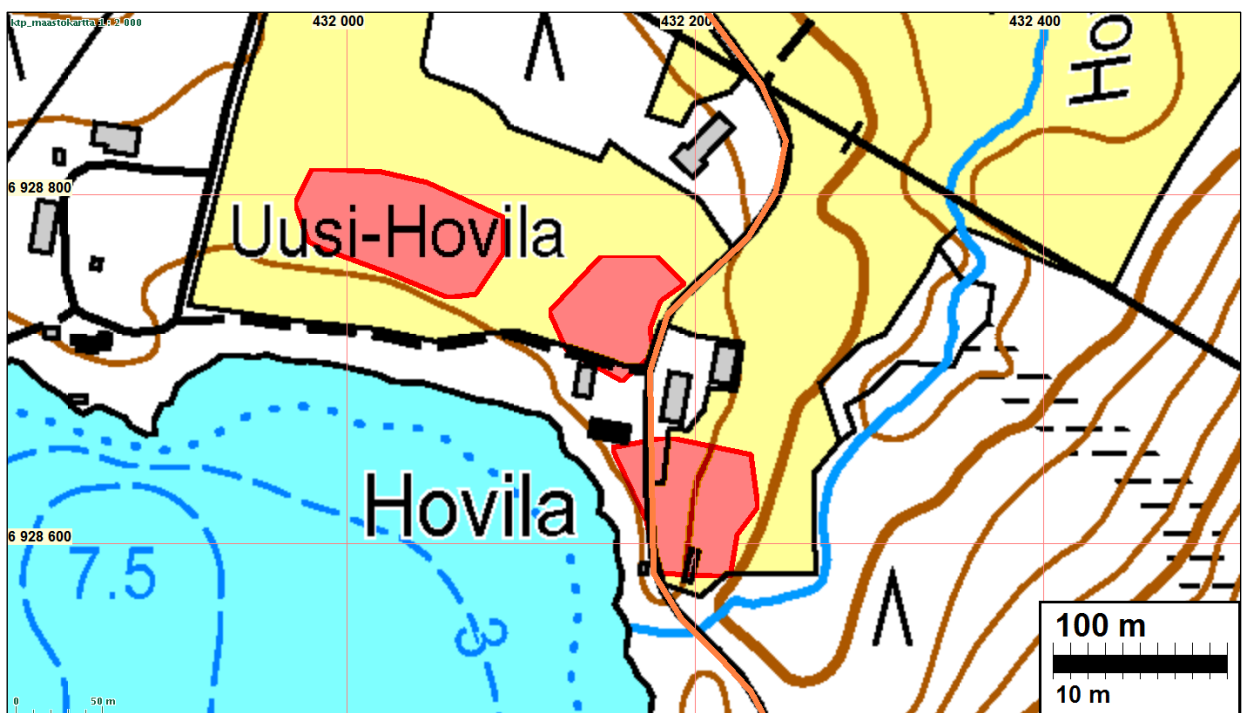
Timo Sepänmaa 2014:

Paikalla käytiin heinäkuun 2014 alussa. Alueen pellot olivat heinällä tai viljalla. Peltoalueilta ei siis ollut mahdollista saada lisähavainnoja.

Hovilanjoen suulla, noin 150 -200 m, joen suusta eteläkaakkoon, joen eteläpuolella on rakentamatonta ja raivaamatonta metsäaluetta, joka topografiansa puolesta vaikuttaa melko hyvältä esihistoriallisten pyyntikulttuuriasuinpaikkojen kannalta (melko kivistä hiekkamoreenia). Alueelle tehdyistä viidestä koekuopasta ei kuitenkaan saatu havainnoja muinaisjäännöksistä.

Huom:

Hovilanjoen suulle, aivan vanhan Jyväskylä – Äänekosken Koivisto –tien itäpuolelle, on [kolmessa vanhassa kartassa](#) merkitty mylly (kartta noin 1780-luvulta, Vehniän isojakokartta vuodelta 1798, sekä Laukaan pitäjänkartta vuodelta 1845 Kohta tarkastettiin vuoden 2014 inventoinnin yhteydessä. Puro on tällä kohtaa perattu, muutaman metrin syvyinen kanjoni. Mitään jäänteitä myllystä tai lähistöllä mahdollisesti sijainneesta myllytuvasta ei havaittu.



Muinaisjäännösrajaus punaisella.



Uusi-Hovila. Kivikautisen asuinpaikan keskeisintä osaa taustalla keskellä pellolla. Kuvattu Hovilan talon pihapiiristä koilliseen.

## **2 LAUKAA VIERULA**

Mjtunnus: 410010015  
 Laji: Kiinteä muinaisjäänös  
 Mj.tyyppi: Asuinpaikka  
 Ajoitus: Kivikautinen

Koordin: N: 6921838 E: 431867 Z: 119 - 122  
 P: 6924740 I: 3432010  
 Koordinaattien selitys: asuinpaikan arvioitu keskipiste

Tutkijat: Timo Jussila 1985 inventointi, Timo Sepänmaa 2014 inventointi  
 Löydöt: KM 23066, kvartsi-iskoksia, Timo Jussila 1985, peltokynnöksestä.

Sijainti: Kohde sijaitsee Laukaan kirkosta noin 14 km länteen.  
 Huomiot: Muinaisjäänösrekisteri: ”Asuinpaikka sijaitsee Alasenjärven eli Vehniänjärven etelärannalla, vanhalla rantatörmällä, Vierulan talosta 100 m pohjoiseen. Paikka on pohjoiseen viettävällä pellolla. Löydöt paikalta ovat kvartsi-iskoksia. Tarkka laajuus ja säilymisaste ovat tuntemattomat.”

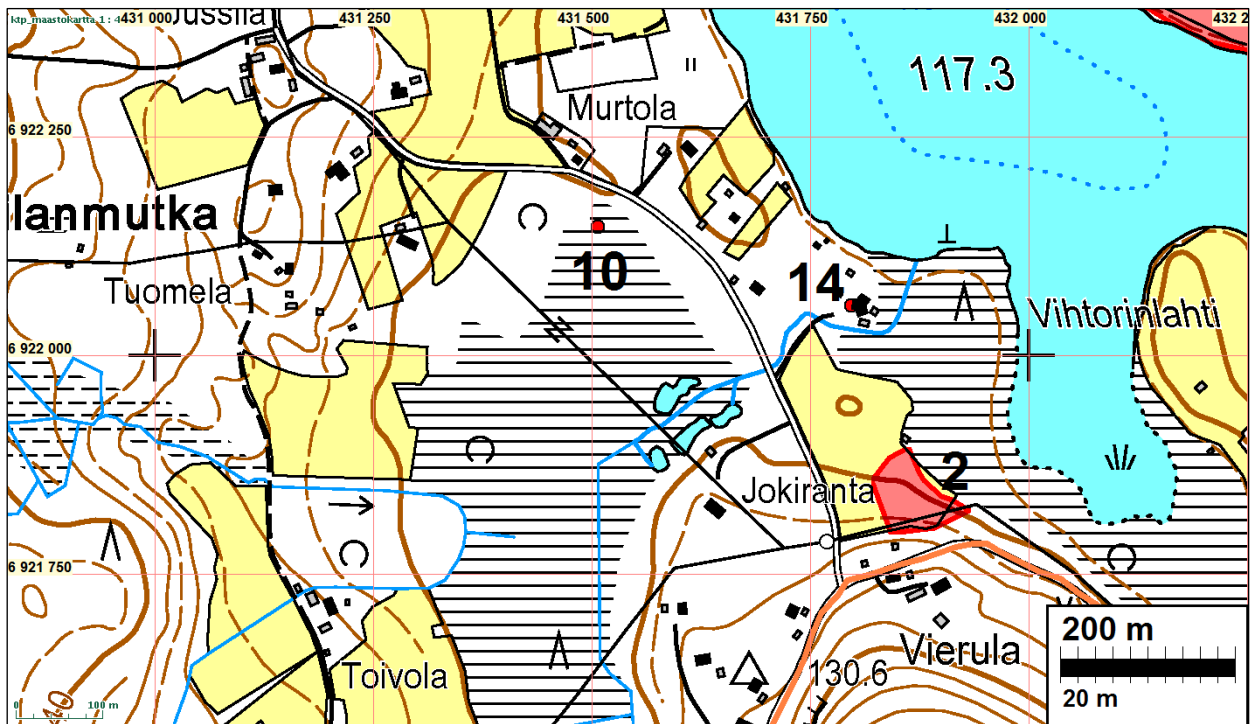
### Timo Sepänmaa 2014:

Paikalla käytiin heinäkuun 2014 alussa. Tuolloin pellot olivat heinällä, joten uusia havaintoja paikasta ei saatu.

Mainittakoon, että kävin paikalla jo joskus 1990-luvun lopulla. Tuolloin pelto oli kynnetty ja sateiden huuhtoma – olosuhteet olivat siis hyvät. Kyseessä ei ollut varsinainen tarkastuskäynti, joten raporttia ei ole – myöskään löytöjä ei kerätty eikä löytöalueen laajuutta lähemmin tutkittu. Kvartsi-iskoksia (mutta ei muuta) oli melko runsaasti havaittavissa peltokynnöksessä. Maaperä oli melko kivetöntä



hiekkaa, hietaa ja hiesua, pellon koillislaidalla myös turpeensekaista. Muistikuvan mukaan löytöalue oli jotakuinkin samanlainen, kuin Museoviraston muinaisjään-  
nöspartaalissa esitetty muinaisjäänösalue. Taisi kuitenkin olla niin, että tuolloin ei  
peltoalueen läntisimpiä, luoteisimpia ja pohjoisimpia peltoja ollut kynnettyinä.  
Runsaimmin kvartsi-iskoksia löytyi aivan peltoalueen suohon rajautuvalta koillis-  
laidalta, suoturpeen sekaisesta maaperästä. Tällä perusteella ei voitane pitää  
mahdottomana, että löytö- / asuinpaikka-alue ulottuisi koillisessa suon puolelle  
(vertaa lähistön suolöytöpaikat, kohteet 10, 14 ja 15).



Muinaisjäänösrajaus punaisella



Vierulan kivikautista asuinpaikkaa taustalla vasemmalla näkyvän ladon ja oikealla olevan Vieru-  
lan talon välillä pellolla. Kuvattu kaakkoon.

### 3 LAUKAA VEHNIÄ

Mjtunnus: 410010030

Laji: Kiinteä muinaisjäännös

Mj.tyyppi: Asuinpaikka.

Ajoitus: Kivikautinen

Koordin: N: 6922448 E: 432207 Z: 120 - 123

P: 6925350 I: 3432350

Koordinaattien selitys: asuinpaikan arvioitu keskipiste

Tutkijat: Timo Jussila 1985 inventointi, Timo Sepänmaa 1988 tarkastus, Timo Sepänmaa 2014 inventointi

Löydöt: KM 24341:2, 30,4 g, 3 kpl, kvartsi-iskoksia, Timo Sepänmaa 1988, peltokynnöksestä.

Sijainti: Kohde sijaitsee Laukaan kirkosta noin 16 km länteen.

Huomiot: Muinaisjäännösrekisteri: ”Mahdollinen asuinpaikka sijaitsee viljelysmaalla, Ison-Vehniän I. Alasenjärven koillisrannalla, valtatie 4:n länsipuolella. Löydöt paikalta ovat taltan katkelma ja kvartsi-iskoksia.

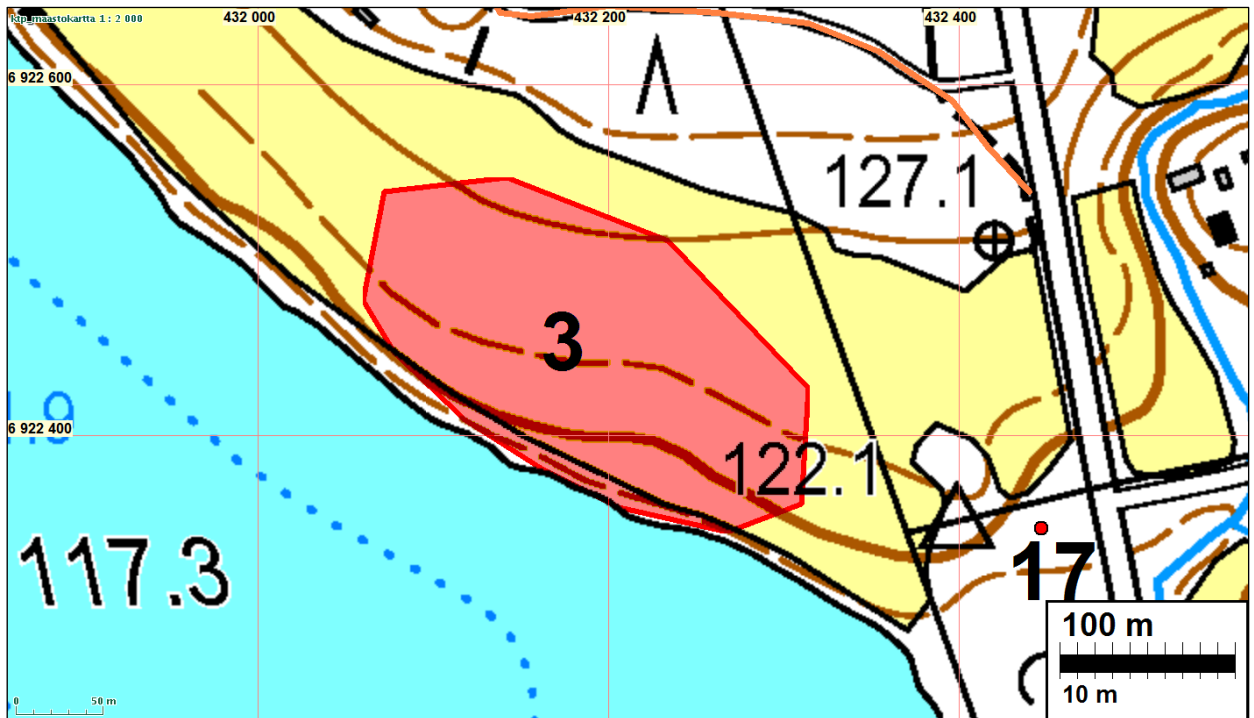
Vehniän kartanon mailta on useampia vanhoja kiviesinelöytöjä, piitikari, kaksois-taltta, tasataltta, joiden löytötiedot eivät mahdollista tarkkaa paikallistusta.”

Sepänmaa 1999: ”Kävin tarkastamassa Vehniän peltoja toukokuussa -85. Tuoloin pellolta n. 40 m 4-tiestä länteen löytyi kivitaltan katkelma (KM 24341:1), mutta muuta ko. paikasta ei löytynyt. Olen merkinnyt paikan vuoden 1999 arkistoinventoinnissa hajalöytöpaikaksi. 4-tiestä 250-350 m länteen löytyi 3 kvartsi-iskosta peltokynnöksestä (KM 24341:2). Iskokset olivat muutaman kymmenen metrin välein noin 100 metrin matkalla, n. 121 m:n tasolla (peruskartasta arvioiden) olevan muinaistörmän päällä. Löytöjä tuli siis melko vähän, mutta paikan maaperä on lähinnä silttiä, jolloin löytöjä on peltokynnöksestä hyvin vaikea havaita. Tarkastukseni oli hyvin pikainen ja pintapuolinen. Esimerkiksi Vehniän talon edustaa (lounaispuolelta) tai talosta luoteeseen olevia rantoja en tarkastanut lainkaan. Samoin kävelin vain paikalla selvästi erottuvan muinaistörmän päällä, vaikka myös nykyisen rannan tuntuma (jälkikäteen arvioiden) olisi aivan mahdollista asuinpaikkojen kannalta.”

Sepänmaa 2014: Kivitaltan katkelman löytöpaikka on tässä raportissa erotettu omaksi hajalöytöpaikakseen (kohde 17 – Vehniä 2), vanhemmat kiviesinelöydöt ovat kohteessa 11 – Vehniän kartano.

Kävin Vehniän talon peltoalueella heinäkuun alussa 2014. Kaikki pellot olivat ke-sannolla. Lisähavaintoja ei siis saatu.





Muinaisjäännösrajaus punaisella

#### **4 LAUKAA NUOTTIMÄKI**

Mj.tunnus: 410010047  
 Laji: Kiinteä muinaisjäännös  
 Mj.tyyppi: Asuinpaikka  
 Ajoitus: Kivikautinen

Koordin: N: 6924637 E: 432117 Z: 132 - 135  
 P: 6927540 I: 3432260

Koordinaattien selitys: asuinpaikan keskipiste löytöjen levinnän perusteella

Tutkijat: Timo Sepänmaa 1998 tarkastus, Timo Sepänmaa 1999 tarkastus

Löydöt: KM 30819:1 – 4 kvartsiesineitä ja –iskoksia - löytäjä Irma Hirvi  
 KM 31971:1 – 5 kiviesineen katkelma, kvartsiesineitä - löytäjä Irma Hirvi  
 KM 35073:1 - 3 kvartsiesineitä, tuluspii – löytäjä Irma Hirvi

Sijainti: Kohde sijaitsee Laukaan kirkosta noin 14,2 km länteen.

Huomiot: Muinaisjäännösrekisteri: ”Paikka sijaitsee Iso-Hirvanen-nimisen järven eteläpuolella, 4-tieltä 200 - 400 m itään, ns. Himman harjun kaakkoistyvellä, Nuottimäen talon pihapiirissä ja pellolla sekä talosta pohjoiseen sijaitsevan hiekkakuopan itäreunalla. Talon pihapiirissä ja pellolla on kivikautinen asuinpaikka, hiekkakuopan itäpuolella pyyntikuoppia. Ne ovat joko esihistorialliselta tai historialliselta ajalta.

Asuinpaikkalöytöjä on eniten talon länsiseinustalla olevasta kasvimaasta ja sen länsipuolisella olevasta kapeasta peltosarasta. Päälöytöalue on matalan, mutta selvän muinaistörmän päällä, etelään päin on harvakseltaan löydetty kvartssia. Törmällä ja yläpuolella maaperä on hiekkaa, alempana hienojakoisempaa ainesta

ja kaakossa moreenia. Asuinpaikka sijainnut luultavasti Ancylysjärven rannalla. Asuinpaikka jatkuu todennäköisesti pohjoiseen Nuottimäkeen johtavan tien varsilla.”

Timo Sepänmaa 1999:

”Alueelta on 1990-luvulla Nuottimäen emäntä Irma Hirvi löytänyt kvartsi-iskoksia sekä pelloltaan että etenkin talonsa länsilaidalla olevan pienen kasvimaansa alueelta. Tarkastin alueen ensimmäisen kerran vuonna 1998 ja uudelleen 1999. Paikka on ns. Himmanharjun etelälaidalla, etelään viettävällä peltorinteellä. Selvästi eniten kvartsi-iskoksia on sekä omien havaintojeni, että Irma Hirven mukaan talon länsiseinustalla olevan kasvimaan alueella sekä heti tämän länsipuolella olevalla kapealla peltosaralla. Nämä kohdat ovat matalahkon, mutta selvän muinaistörmän päällä. Rinne laskee tältä kohtaa hyvin loivasti etelään (muodostaen eräänlaisen harjanteen) ja jyrkemmin eteläkaakkoon. Varsinkin etelään mentäessä, harjanteen alueella, arviolta n. 1 -2 m em. törmän päällä olevaa kvartsitihentymää alempana, tihentymästä aina n. 50 m etelään on harvakseltaan yksittäisiä kvartseja ilman selviä keskittymiä. Irma Hirven mukaan niitä on harvakseltaan laajemminkin alueella. Joka tapauksessa vaikuttaa aivan selvältä, että keskeinen kvartzialue on em. törmän päällä. Törmä ja tämän yläpuoliset alueet ovat maaperältään hiekkaa, alemmilla tasoilla maaperä muuttuu hienojakoisemmaksi, kaakkoon mentäessä moreeniksi.

Ehjää asuinpaikka-aluetta saattaa jossakin määrin olla Himmanharjun alueella, lähinnä Nuottimäkeen johtavan tien varrella. Alueella on myös pyyntikuoppia (kohde: Himma). Paikka on selvästi Ancylysjärven rannalla sijainnut - Vehniän seudulla pian Ancylysvaiheen jälkeen oletettavasti sijainnut suurehko muinaisjärvi ei laskujeni mukaan ole voinut ulottua löytökohdan tienoille.”

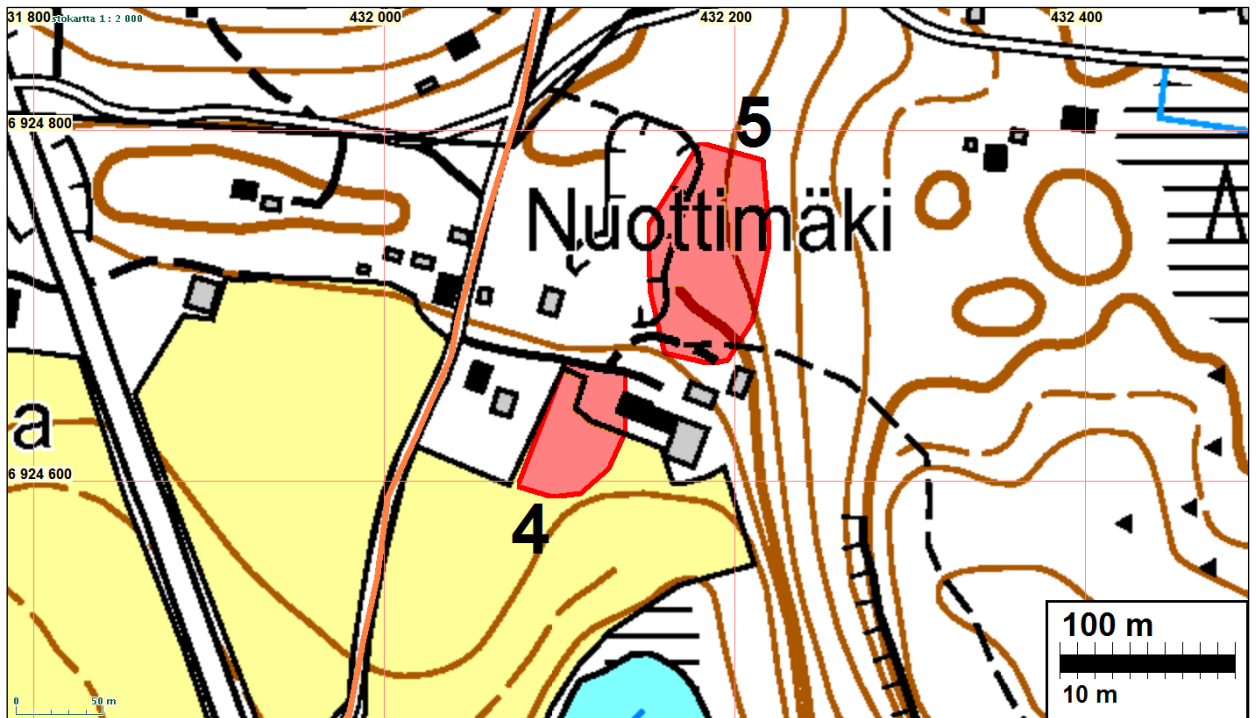
Timo Sepänmaa 2014:

Tässä inventointiraportissa pyyntikuoppakohde on erotettu omaksi inventointikohdeksi (kohde 5 – Nuottimäki B).

Kävin paikalla inventoinnin yhteydessä heinäkuun alussa 2014. Pellot olivat kylvämättä, joten uusia havaintoja ei saatu. Kaiken kaikkiaan alue oli likimain samassa kunnossa kuin 1990-luvun lopulla. (Huom: unohdin ottaa paikasta kuvan – niitä tosin löytyy vanhempien tarkastuskertomusten yhteydessä.)

Samassa yhteydessä talon emäntä Irma Hirvi näytti Koululammen itäpuolisella rinteellä olevan lohokareen, jossa hän epäili olevan maalausjälkiä. Kyseessä on pari metriä korkea lohokare, jonka länteen aukeavalla pinnalla on punertavia sekä tummia kuvioita. Kuviot ovat kuitenkin selvästi jäkäläkasvuston aiheuttamia – siis ei muinaisjäänös. Lohokareen koordinaatit: N 6924257 E 432256.





Muinaisjäännösrajaus punaisella



Lohkare, jonka länsisivulla (kuvassa vasemmalla) jäkälän aiheuttamia kuvioita. Kuvattu pohjoiseen.

### **5 LAUKAA NUOTTIMÄKI B**

Mjtunnus: 410010047  
 Laji: Kiinteä muinaisjäännös  
 Mj.tyyppi: Työ ja valmistus: Pyyntikuopat, 3 kpl  
 Ajoitus: Ajoittamaton

Koordin: N: 6924 716 E: 432 177 Z: 135 - 140  
 P: 6927 620 I: 3432 320  
 Koordinaattien selitys: alueen keskipiste

Tutkijat: Timo Sepänmaa 1998 tarkastus

Sijainti: Kohde sijaitsee Laukaan kirkosta noin 14 km länteen.  
 Huomiot: Muinaisjäännösrekisteri:  
 ”Pyyntikuoppa-alueen keskikoordinaatit ovat p 6927580, i 3431630, z n. 137. Paikalla on muutamia pyyntikuoppia, joita mitä ilmeisimmin on tuhoutunut hiekan otossa.”

Timo Sepänmaa 2014:

Paikka on samassa kunnossa (tosin metsittyneempi) kuin vuonna 1998.

Karttaote edellisen kohteen yhteydessä.

## **6 LAUKAA HIMMA**

Mjtunnus: 410010033  
 Laji: Kiinteä muinajäännös  
 Ajoitus: Ajoittamaton  
 Laji: Työ ja valmistus: Pyyntikuoppia

Koordin: N: 6924843 E: 431702 Z: 130  
 P: 6927746 I: 3431845

Koordinaattien selitys: alueen itäosan (tiheimmän osan) keskipiste

Tutkijat: Timo Sepänmaa & Leena Lehtinen 1994 tarkastus, Timo Sepänmaa & Pirjo Sojakka & Tuuli Kontio 1996 kartoitus, Timo Sepänmaa 1997 tarkastus

Sijainti: Kohde sijaitsee Laukaan kirkosta noin 15 km länsiluoteeseen.

Huomiot: Muinajäännösrekisteri: ”Paikka sijaitsee välittömästi 4-tiestä länteen ja Iso-Hirvanen-nimisestä järvestä 150 - 500 m länsilounaaseen, Jokihaaraan johtavan tien varressa harjulla, joka on osittain teiden ja hiekkakuoppien rikkomaa. Paikalla on ainakin parisataa metriä pitkällä ja 30 m leveällä alueella on 27 hyvin säilynyttä ja selvää pyyntikuoppaa. Lisäksi ympäristössä on joukko epämääräisempiä kuoppia, joita ei ole kartoitettu. Harju on Vehniän reitin vedenjakaja, mutta välittömästi 4-tien itäpuolelta, samalta harjulta ei ole löydetty lisää pyyntikuoppia. Pyyntikuoppia on lisää vasta harjanteen itäpäässä Nuottimäessä, jossa on myös kivikautinen asuinpaikka. Paikalla on vuonna 1997 kaadettu metsää. Kuopat eivät ole vahingoittuneet, mutta ovat osin risujen ja oksien peitossa.”

Timo Sepänmaa 1994:

”Paikka löytyi Leena Lehtisen kanssa elokuussa 1994. 4-tien ja Vehniän työväentalon, ”Himman”, välisellä alueella havaittiin ainakin 23 kappaletta pyyntikuoppia. Kuopat sijaitsevat pääasiassa Jokihaaran tien pohjoispuolella, vain 2 selvähköä havaittiin tien eteläpuolella. Eteläpuolinen alue on suureksi osaksi hiekkakuopan tuhoama. Tien pohjoispuolella olevat kuopat ovat suureksi osaksi selviä, hyvin säilyneitä, mutta laskettujen lisäksi alueella on parikymmentä epämääräistä painannetta, jotka voivat olla pyyntikuoppien jäännöksiä. Kuopat ovat pyöreitä, kehävallillisia, halkaisijaltaan 1,5 - 2,5 m, syvyydeltään alle 0,5 m. Kuopat sijaitsevat W-E -suuntaisen harjun länsiosassa. 4-tie leikkaa harjun.”



Timo Sepänmaa 2014:

Pyyntikuoppa-alueelle on hiljattain (ilmeisesti parin vuoden sisällä) rakennettu kännykkämasto. Tämä lienee tuhonnut joitakin pyyntikuoppia.

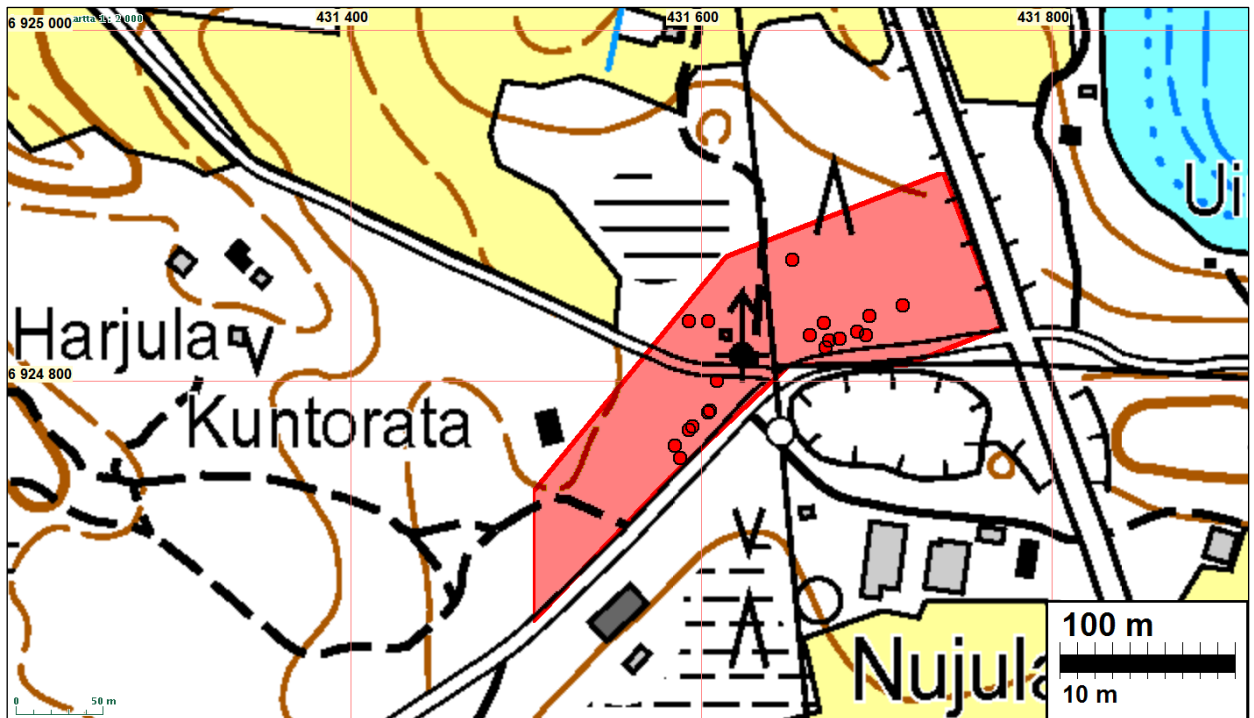
Muuten alue ja pyyntikuopat näyttävät säilyneen suunnilleen ennallaan. Länsi – luoteisosassa, jossa aikaisemmin on todettu joitakin pyyntikuoppia, on joitakin vuosia sitten hakattu metsää ja nyt tämä alue kasvaa hyvin tiheää istutusmännikköä ja pusikkoa. Tällä osalla aluetta liikkuminen ja muinaisjäännösten havaitseminen on käytännössä mahdotonta.

4-tien ja Jokihaarantien ja yläpohjantien välisellä alueella havaittiin 20 pyyntikuoppaa, joiden paikat mitattiin käsi-GPS-laitteella. Alla näiden sijaintitiedot.

N	E	Mitat m	Huom.
6924843	431715	2,5	
6924837	431696	2,5	
6924826	431694	2	
6924828	431689	2 * 1,5	
6924824	431679	3 * 2,5	
6924819	431671	1,5	epävarma (mätäs reunalla)
6924823	431673	2,5	
6924833	431670	2	
6924826	431662	2,5	
6924834	431604	2,5	
6924834	431593	2,5	
6924800	431609	2,2	
6924783	431605	2,5 * 1,5	
6924782	431604	2,5	
6924774	431595	2,5	
6924772	431593	3	
6924763	431585	2,5	
6924756	431588	1,5	
6924869	431652	2,5	
6924869	431652	2,5	



Himma. Pyyntikuoppa. Kuvattu kaakkoon



## 7 LAUKAA MÄNTYLÄNKANGAS

Mjtunnus: (uusi kohde)  
 Laji: Kiinteä muinaisjäännös  
 Ajoitus: Ajoittamaton  
 Laji: Työ ja valmistus: Pyyntikuoppia 4 kpl

Koordin: N: 6924337 E: 431366 Z: 135 - 137  
 P: 6927240 I: 3431509  
 Koordinaattien selitys: keskimmäisen pyyntikuopan koordinaatit

Tutkijat: Timo Sepänmaa 2014 inventointi.

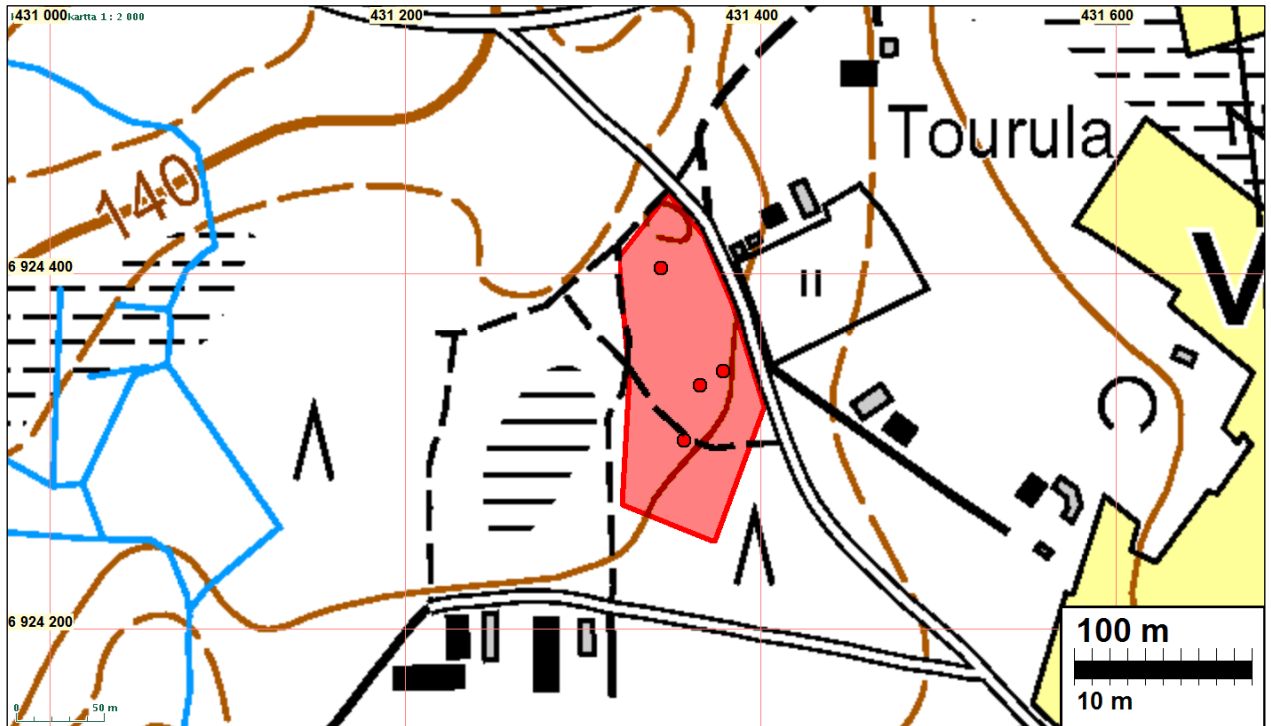
Sijainti: Sijaitsee Laukaan kirkosta noin 15,4 km länteen.

Huomiot: Sepänmaa 2014:  
 Paikan näytti minulle jo 1990-luvun lopulla Nuottimäen emäntä Irma Hirvi. Tuolloin alueella havaittiin toistakymmentä pyyntikuoppaa. Niiden sijainnit yritettiin mitata GPS-laitteella, mutta tuonaikainen tekniikka ei mahdollistanut tässä edes kohtuullisen järkeviä tuloksia.

Kävin alueella inventoinnin yhteydessä heinäkuun 2014 alussa. Tuolloin kävi ilmi, että alue on jo pitemmän aikaa sitten äestetty ja kasvaa pääasiassa nuorta mäntytaimikkoa. Tuolloin löytyi vain 4 pyyntikuoppaa, joista kuvaukset alla. Maaperä alueella on hiekkaa – kyseessä on Himmanharjuun liittyvä muodostuma.

N	E	mitat m	Huom.
6924306	431357	2,5	epävarma
6924337	431366	2,5	
6924345	431379	2,5	
6924403	431344	2,5	osin metsäkoneen tarvelemä





Muinaisjäännösrajaus punaisella



Mäntylänkangas. Pyyntikuoppa. Etelään.

## **8 LAUKAA ISOJOKI**

Mjtunnus: (uusi kohde)  
 Laji: Kiinteä muinaisjäännös  
 Mj.tyyppi: Työ ja valmistus: hiihautoja 2 kpl  
 Ajoitus: Historiallinen

Koordin: N: 6918086 E: 433910 Z: 122  
 P: 6920987 I: 3434054  
 Koordinaattien selitys: eteläisemmän hiihdaudan koordinaatit

Tutkijat: Timo Sepänmaa 2014 inventointi

Sijainti: Sijaitsee Laukaan kirkosta noin 12,7 km länsilounaaseen

Huomiot: Sepänmaa 2014:

Paikka löytyi muinaisjäännösinventoinnin yhteydessä heinäkuun alussa 2014.

Alue on osa Tikkakosken kautta kulkevaa suunnilleen itä – länsi –suuntaista harjujaksoa. Maaperä on pääasiassa hiekkaa, mutta noin 117 m alemmilla tasoilla muuttuu hienojakoisemmaksi – hiedaksi ja hiesuksi. Alue muodostaa koilliseen, Isojen eli Vehniänjoen rantaan, pistävän niemimäisen muodostuman. Puusto alueella on pääasiassa täysi-ikäistä mäntymetsää, alemmilla tasoilla paljolti myös kuusimetsää..

Alueella todettiin kaksi melko suurikokoista ja syvää hiilihautaa noin 155 metrin etäisyydellä toisistaan.

Eteläisempi (N 6918086 / E 433910) on soikeahko, kooltaan noin 2,5 x 2 m ja syvyydeltään noin 60 cm. Pohjoisempi (N 6918140 / E 433910) on pyöreähkö, halkaisijaltaan noin 2,5 m ja syvyydeltään noin 60 cm. Molempien kuoppien pohjalle tehdyissä koekuopissa oli ainakin 20 cm paksuinen hiilimurskakerros (syvemmälle ei kaivettu). Tällä perusteella kyseessä ovat selvästi hiilihaudat.

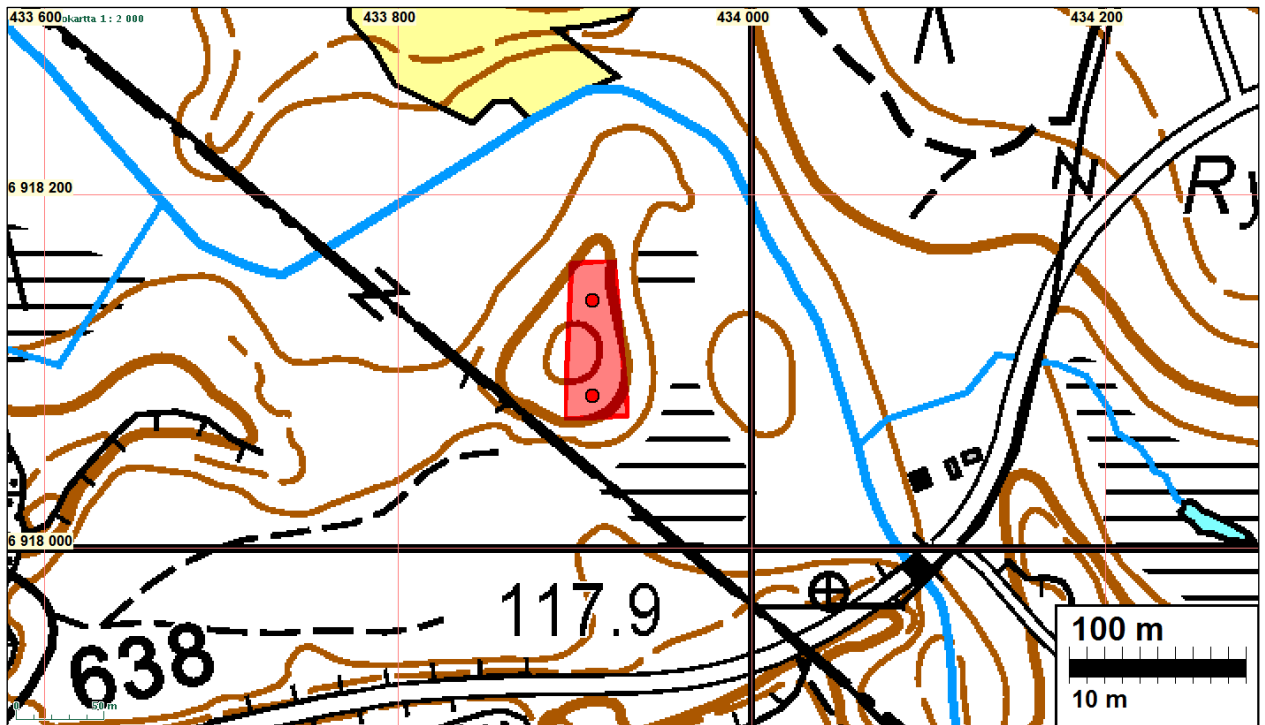
Tässä inventoinnissa kohteen suoja-alueeksi on ehdotettu alue, joka kattaa molemmat hiilihaudat. Toinen mahdollisuus olisi erottaa molemmat hiilihaudat omiksi alakohteikseen, jolloin suoja-alueiksi tulisivat vain hiilihaudat muutaman metrin säteellä niiden ulkoreunoista.

Edellä mainittujen hiilihautojen välissä on päällisin puolin hieman näitä muistuttava, mutta heikommin maatonut ja suurempi kuoppa, kooltaan noin 3,5 x 2, 5 m, syvyydeltään noin 1 m. Kuopan pohjalla tai reunoilla ei ole hiiltä. Kyseessä on selvästikin pieni hiekkakuoppa tai pikemminkin hiekanottoon liittyvä testikuoppa. Kyseessä ei ole muinaisjäännös. Kuopan koordinaatit: N 6918107 E 433912.

Huom:

Hiilihautoista 30 – 70 m lounaaseen, Jyväskylän rajalla, on Museoviraston muinaisjäännösrekisterissä kohde [Jyväskylä Sorasto](#) (mj-tunnus 1000002899). Katja Vuoristo on löytänyt kohteen vuonna 2004 (Vuoristo 2004). Kohdalta on kolme kvartsi-iskosta hiekkakuopan leikkauksesta, jotka viittasivat, että paikalla olisi kivikautinen asuinpaikka. Kohde tarkastettiin vuonna 2012 ([Jussila & Sepänmaa 2012, kohde 46](#)). Tuolloin todettiin, että paikalla ei ole muinaisjäännöstä. Mikäli sellainen on ollut, on se tuhoutunut täysin hiekanotossa. Laukaan puolelle – eli Vehniän kaava-alueelle, se ei ainakaan ole ulottunut, sillä leikkaus tutkittiin huolellisesti ja ehjän maan puolelle (siis Laukaan puolelle) tehtiin lukuisia koekuoppia. Mitään merkkejä muinaisjäännöksestä ei todettu. Kyseisen inventoinnin perusteella kohteelta onkin poistettu Museoviraston muinaisjäännösrekisterissä kiinteän muinaisjäännöksen status. Vuoden 2014 inventoinnin yhteydessä tein lisäksi noin 15 kappaletta koekuoppia Jyväskylän rajan ja Isojen väliselle alueelle, eri korkeustasoille. Mitään merkkejä kivikautisesta asuinpaikasta ei saatu, vaikka paikka onkin ollut topografisesti erittäin hyvä vedenpinnan ollessa 115 – 120 m mpy tasolla – Ancylus-järvivaiheessa ja / tai hypoteettisen Vehniän muinaisjärven aikoihin.





Eteläisempi hiilihauta. Lapio sen keskellä. Kuvattu luoteeseen.



Pohjoisempi hiilihauta. Kuvattu länteen.

## 9 LAUKAA VUORENKYLÄ

Mjtunnus: 1000005516  
 Laji: Kiinteä muinaisjäännös  
 Mj.tyyppi: Asuinpaikka + viljelyröykkiötä  
 Ajoitus: Historiallinen

Koordin: N: 6924385 E: 432462 Z: 170 - 175  
 P: 6927288 I: 3432605  
 Koordinaattien selitys: alueen keskipiste

Tutkijat: Miikka Kumpulainen 2004 tarkastus, Timo Sepänmaa 2014 inventointi.

Sijainti: Sijaitsee Laukaan kirkosta noin 14,4 km länsiluoteeseen.  
 Huomiot: Muinaisjäännösrekisteri: ”Kohde käsittää vanhan pihapiirin, jossa on 5 m x 7 m kokoinen talonpohja, ja noin 250 m x 100 m laajuisen kaskiraunioalueen. Osa viljelyröykkiöistä on hajonnut metsänhoidon yhteydessä. Perimätiedon mukaan viimeinen asukas paikalla olisi ollut Konstantin Hinkkanen.”

### Sepänmaa 2014:

Kävin paikalla inventoinnin yhteydessä elokuun 2014 alussa. Oppaana oli Nuottimäen isäntä Mauno Hirvi. Paikalla on raivausröykkiötä noin 100 x 120 metrin alalla (SW – NE x SE – NW) ja suunnilleen alueen keskellä on rakennuksenperusta. Aluetta ei ollut tarkoitus kartoittaa kokonaisuudessaan vaan lähinnä määritellä sen rajat ja kunto. Alla olevassa taulukossa on kuitenkin joitakin GPS-laitteella mitattuja kohteita alueen rajan (lähinnä itärajan) hahmottamiseksi.

Alueen keskellä, rakennuksenpohjan vierellä, on viitisentoista vuotta sitten rakennettu yksityinen laavu. Tähän liittyvään tulisijaan on kerätty kiviä ainakin rakennuksenpohjan uunin kyljestä. Kuten muinaisjäännösrekisterissä mainitaan, on osa raivausröykkiöistä jossain määrin vaurioitunut parikymmentä vuotta sitten tehtyjen metsähakkuiden yhteydessä, mutta nyt näitä vaurioita ei enää juurikaan huomaa. Röykkiöalue rajautuu länsilaidalla tarkasti Petroman ja Vehniän kylien väliseen rajaan, jonka länsipuolinen (Vehniän) osa on jyrkkää viljelykelvotonta rinnettä. Rakennuksenpohjasta muutama kymmentä metriä länteen ja tästä edelleen länteen kylien rajalle asti on muutaman aarin kokoinen lehtipuuvaltainen alue, jonka aluskasvillisuus on pääasiassa pensaikkoa ja ruohokasvillisuutta. Tälläkin alueella on raivausröykkiötä, mutta niitä ei tarkemmin tutkittu. Oppaan, Mauno Hirven, mukaan hänen lapsuudessaan (noin 60 vuotta sitten) oli selvästi nähtävissä, että tällä kohdalla oli joskus ollut pelto. Maaperä alueella on moreenia, puusto pääasiassa kuusta.

N	E	Mitat m	Huom.
6924382	432472	3 * 4	rak.perusta, multapenkki, uuni halk. 2,5 m NW-nurkassa
6924346	432458	2 * 1,5	raivausröykkiö
6924409	432470	3,5 * 5	raivausröykkiö, 2-osainen
6924404	432453		raivausröykkiö
6924402	432434	3 * 1,5	raivausröykkiö
6924412	432426	2,5 * 2	raivausröykkiö
6924409	432413	2,5	raivausröykkiö



6924348	432473	2,5	raivausröykkiö
6924391	432502	3 * 2,5	raivausröykkiö
6924397	432487	2,5	raivausröykkiö

Huom: Kohde on Museoviraston muinaisjäännösrekisterissä nimellä ”Vehniä Vuorenkylä”. Nimi on harhaanjohtava ja asutushistorian kannalta ilmeisen virheellinen, sillä kohde sijaitsee Petruman kylän puolella, kylläkin Vehniän kaava-alueella. Ehdotankin kohteelle nimeä ”Vuorenkylä”. Samoin kohde tulisi mielestäni määritellä historiallisen ajan asuinpaikaksi (torpan paikaksi), jossa on raivaus- eli viljelyröykkiötä (tässä tapauksessa termi ”kaskiröykkiöt” ei ole paikallaan, sillä keskellä röykkiöaluetta on selvästikin asuttu).

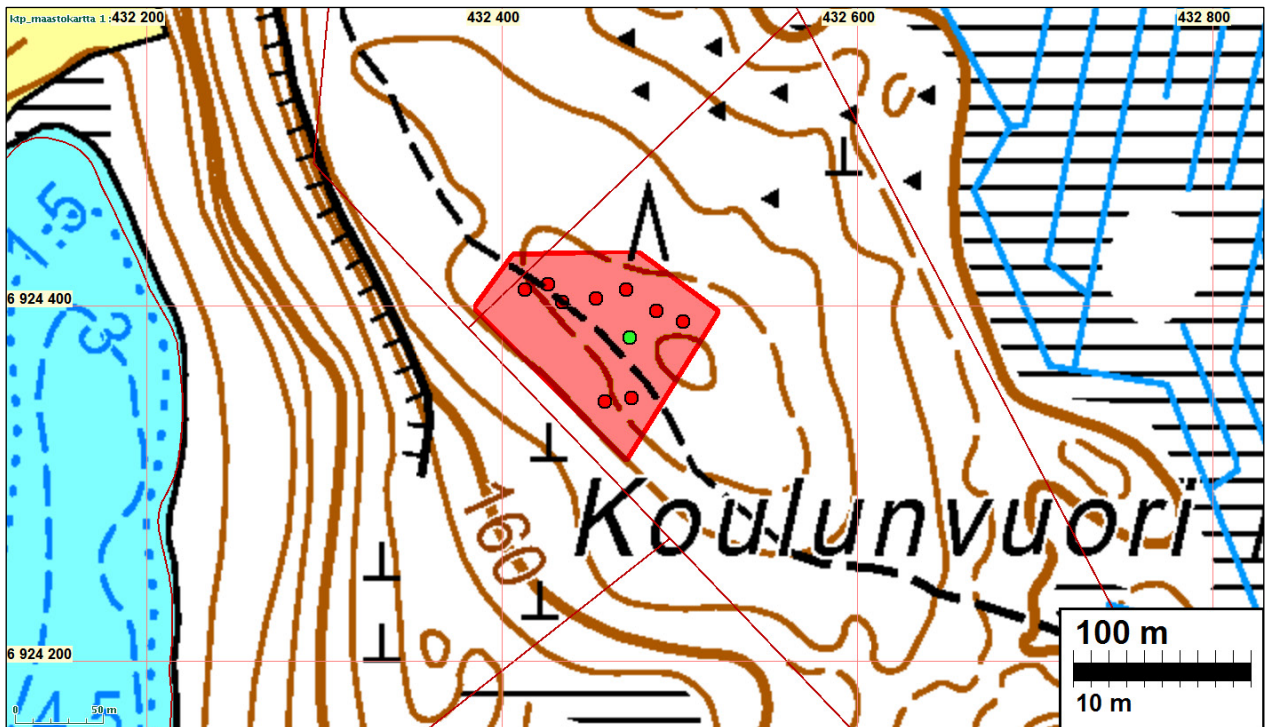
Huolimatta paikan osittaisesta häiriintymisestä myöhemmän maankäytön takia, on kyseessä melko ehjä, kompakti kokonaisuus, jollaisia ei Vehniän kaava-alueella muualla ole tiedossa. Ehdotankin, että kohteen status muutetaan luokkaan ”kiinteä muinaisjäännös” (tällä hetkellä status on ”mahdollinen muinaisjäännös”).

#### Kohteen historiasta:

Tarkkaa historiallista tutkimusta paikan asutushistoriasta ei tähän – arkeologiaan painottuvaan raporttiin – ollut mahdollista tehdä. Seuraavanlaisia seikkoja saatiin pikaisella tutkimuksella selvitettyä: Kyseessä on Petruman kylän kantatalon n:o 8 Hirvasmäki talon torppa. Hirvasmäen talo on perustettu vuonna 1774 (lähde: Ote Petruman Valkolan ja Moision talojen Kaipion, Hirvasmäen, Jokelan, Antelan ja Pitkämäen uudistalojen tiluskartasta vuodelta 1796. Kansallisarkisto, signum E47c:10/9 – [kuva s. 14](#)). Torppa on aivan ilmeisesti kantataloaan nuorempi. Henkikirjoissa mainitaan Hirvasmäen talon torppari ensimmäisen kerran vuonna 1820, mutta ei ole tiedossa onko ollut kyse tästä torpasta. Inventoijalla ei ole ollut tiedossa mihin (kenen kertomaan) perustuu muinaisjäännösrekisterissä mainittu perimätieto, että paikan viimeinen asukas olisi ollut Konstantin Hinkkanen. Joka tapauksessa torpan perustamisajankohta lienee ollut aikaisintaan vuoden 1820 tienoilla ja sillä perusteella, että torpan pelto ei vielääkään ole täydellisesti metsittynyt (varsinkaan aluskasvillisuuden osalta), voidaan olettaa, että paikka on ollut asuttu tai ainakin pelto viljeltyä vielä 1900-luvun alkuvuosikymmeninä.



Vuorenkylä. Vaurioitunut raivausröykkiö suuren kiven kupeessa. Kuvattu kaakkoon.



Raivausröykkiöt (osa) punaisilla pisteillä, tulisijallinen rakennus vihreällä pisteellä.



Vuorenkylä. Rakennuksen pohjan luoteiskulmalla olevaa uuninjäänöstä, josta purettu kiviä laavun nuotiopaikkaan. Kuvattu kaakkoon.

## 10 LAUKAA KURKISUO

Mjtunnus: 410040063  
 Laji: Löytöpaikka  
 Mj.tyyppi: Löytöpaikka  
 Ajoitus: Kivikautinen

Koordin: N: 6922 147 E: 431 507 Z: 117  
 P: 6925 050 I: 3431 650  
 Koordinaattien selitys: löytöpaikka noin 30 metrin säteellä



- Tutkijat: Julius Ailio 1912 tarkastus, Timo Jussila 1985 inventointi, Timo Sepänmaa 2014 inventointi
- Löydöt: KM 6321, puulusikka, löytäjä torppari Tobias Flyktman 1903, suosta 2 m syvältä.
- Sijainti: Kohde sijaitsee Laukaan kirkosta noin 14,9 km länteen.
- Huomiot: Muinaisjäänösrekisteri: ”Jyväskylän lentokentältä noin 2 km pohjoiseen, valtatie 4 länsipuolella, Alasenjärven lounaispuolella, Vuorenmäen luoteispuolella, Murto-lan talosta noin 100-150 m etelään on löytynyt puulusikka KM 6321. Löytöpaikka on melko tarkasti tiedossa. Mj-rek. koordinaatit: P: 6922098 I: 431497

Puulusikka löytynyt suosta 1903 talvella mudanajossa, löytäjä oli Vehniän talon torppari Tobias Flyktman. Löytöpaikan pohjoispuolella on muinainen rantatormä ja sen päällä tietä. Paikka on muinaista järvenlahtea ja /tai sen rantaa. Kasvillisuuden vuoksi suota ympäröiviä peltoja ei inventoinnin yhteydessä saatu tarkastettua. Lähistöllä on mahdollisesti asuinpaikka? Puulusikka on sembramäntyä ja sen kahvan päätekoristeena on plastinen karhunpääkuvio.”

Sepänmaa 1999: ”Tarkan löytöpaikan kertoi minulle Vierulan vanha isäntä (Liimatainen) vuonna 1997. Hänelle paikan oli osoittanut puulusikan löytäjä Tobias Flyktman jo Liimataisen ollessa pikkupoika. Esine oli löytynyt vuonna 1903 suoturvetta nostettaessa 2 m syvyydeltä. Kansallismuseoon se huomattiin toimittava vasta vuonna 1912 Tampereen museon kautta. Kurkisuosta on nostettu turvetta kauan ja useilta kohdilta. Näitä turpeenostopaikkoja on edelleen nähtävissä monissa paikoin suoalueella. Vuonna 1904 oli turpeenoston yhteydessä löytynyt tatsalilta lusikan löytöpaikasta n. 300 m kaakkoon 1 m syvältä (KM 6306:6, kohde 279). Tämänkin löytöpaikan Ailio on merkinnyt valokuvaansa (1912, 269). Löytötietojen ja Ailion tekemän tarkastuksen perusteella löytöpaikka on n. 5 m suon reunasta, runsaan metrin syvyydessä ja suon pohjasta n. 1/2 metriä. Löytöpaikalla oli ollut muutaman neliömetrin alalla suurempia kiviä noin 1 metrin etäisyydellä toisistaan sekä vaaleaa karkeaa hiekkaa. Lisäksi paikalla oli ollut kahdelta puolin hakattu puunrunko.

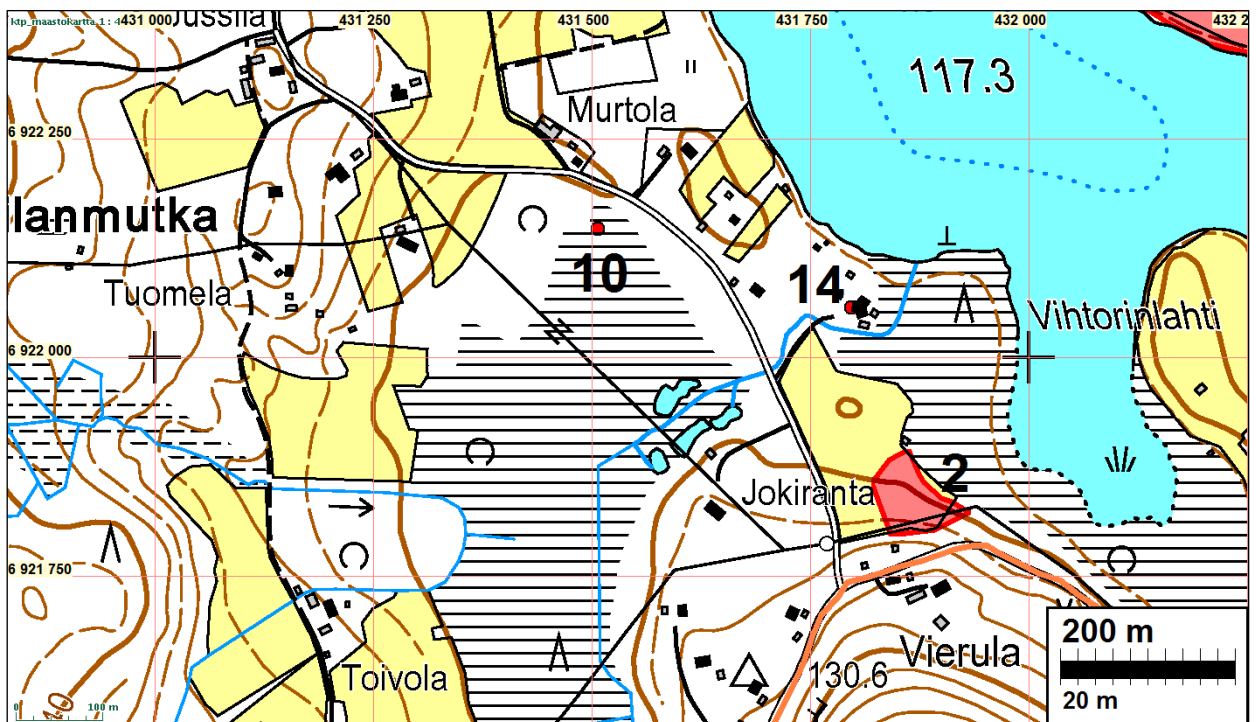
Paikalla vuonna 1997 käydessäni seutu oli varsin toisen näköistä kuin Ailion vuonna 1912 ottamissa kuvissa. Maasto on metsittynyt ja turpeenostopaikka kasvanut suureksi osaksi umpeen. Maa kohoaa loivasti suon tasosta heti löytöpaikan pohjois- ja luoteispuolella. Tein pari pientä koekuoppaa suon reunasta 1-2 m ylöspäin. Maa näissä oli tiukkaa savensekaista multaa, mitään merkkejä muinajäänöksestä en havainnut. Ailio on tulkinnut kohteen uhripaikaksi. Huomioon tulisi kuitenkin ottaa myös mahdollinen suoasuinpaikka. (Ailio 1912.)”

Timo Sepänmaa 2014: Kävin paikalla inventoinnin yhteydessä elokuun 2014 alussa. Tein löytöpaikalta parikymmentä metriä pohjoiseen olevalle niemimäiselle alueelle, tien eteläpuolelle, muutaman koekuopan. Mitään merkkejä muinajäänöksistä (lähinnä kivikautista asuinpaikkaa etsittiin) en löytänyt. Itse löytöpaikka on kitukasvuista puustoa kasvavaa suota, koekuopin tutkittu harjanne lähinnä kuusikkoa, maaperältään hietaa ja hiesua.

Läheltä, noin 300 m itäkaakkoon, on löytynyt kivitaltta – myös suosta (kohde 14 – Vierumäki – suo) ja noin 470 m kaakkoon sijaitseva Vierulan kivikautinen asuinpaikka (kohde 2) näyttää myös jatkuvan suokerrostumiin. Lisäksi on mahdollista, että tarkemmin paikantamaton kivikautisen reenjalaksen (kohde 15 – Alanen – Uusi ruukki) löytöpaikka on jossain näillä tienoilla. Tämän ja lähilöytöjen perus-

teella vaikuttaa mahdolliselta, että alueella on kivikautista ns. suoasuinpaikkaa – siis asuinpaikkaa, joka on sijainnut soistuvalla järvenrannalla ja jonka suokerrostumiin on joutunut asuinpaikan esineistöä. Tällaisissa tapauksissa myös orgaanista esineistöä voi säilyä (mm. puuesineistöä). Ailion (1912) tulkinta, että puulusikka olisi suohon asetettu uhrilahja, onkin asetettava kyseenalaiseksi (tuolloin ei suoasuinpaikkoja tunnettu).

Huom: Museoviraston muinaisjäännösrekisterin koordinaatit ovat hieman virheelliset. Yllä ilmoitetut koordinaatit ovat lähempänä oikeaa löytöpaikkaa (Vierulan talon vanhan, edesmenneen, isännän – Liimatainen – näyttämä löytöpaikka). Tarkuus todennäköisesti +/- 10 m.



Puulusikan löytöpaikan tienoota. koilliseen.



## 11 LAUKAA VEHNIÄN KARTANO

Mjtunnus: 410040057  
 Laji: Löytöpaikka  
 Mj.tyyppi: Löytöpaikka – 3 löytöä  
 Ajoitus: kivikautinen

Koordin: N: 6922707 E: 431957 Z: 118 - 130  
 P: 6925 610 I: 3432 100  
 Koordinaattien selitys: Vehniän kartano

Tutkijat: Timo Jussila 1985 inventointi, Timo Sepänmaa 2014 inventointi

Löydöt: KM 2029:71, piitikari, Mitat: 165 x 30 x 18 mm. pellonpientareelta, n. 100 sylvä Alasesta, 30 cm syv.  
 KM 3354:50, tasataltta, Mitat: 117 x 65 x 27 mm. Vehniän talon pellostä.  
 KM 6306:4, kaksoistaltoa, Vehniän talon pellostä.

Sijainti: Sijaitsee Laukaan kirkosta noin 14,5 km länteen.

Huomiot: Muinaisjäännösrekisteri: ”Laukaan Vehniällä, Jyväskylän lentokentältä noin 3 km pohjoiseen, valtatie 4:n länsipuolella, Alasenjärven koillisrannalla, Vehniän kartanon mailta on kolme vanhaa esinelöytöä: piitikari, kaksoistaltoa, tasataltta.  
 - Piitikari on löytötietojen mukaan kartanon itäpuolisilta pelloilta noin 70 m järven rannasta. Paikka on sopiva ja tyypillinen asuinpaikaksi, mutta merkkejä asuinpaikasta ei vuoden 1985 inventoinnissa todettu. Muiden esineiden löytöpaikkana mainitaan vain Vehniän kartanon pelto.”

Jussila 1985: ”Piitikari on löytötietojen mukaan löytynyt kartanon E-puolisilta pelloilta n. 70 m järven rannasta. Ko. pellot olivat paikalla käydessäni kokonaan kynnetyt. Tarkastin pellot huolellisesti mutta mitään esihistoriaan viittaavaa en havainnut. Paikka on erittäin sovelias ja tyypillinen esihistorialliselle asuinpaikalle. Kartanon isäntä ei ollut löydöistä tarkemmin tietoinen. Muiden esineiden löytöpaikaksi on mainittu ainoastaan Vehniän kartanon pelto.”

### Sepänmaa 2014:

Löytöjä ei voida tarkemmin paikantaa. Piitikarista on tarkimmat löytötiedot, mutta nekin epämääräiset. Löytötietojen ”70 m järven rannasta” viittaa siihen, että kyseessä ei ole asuinpaikkalöytö (ainakaan rantasidonnainen). Esine ajoittuu kivi- ja pronssikausien vaihteeseen, jossa vaiheessa järven ranta on kaikesta päätellen ollut käytännössä samassa tasossa kuin nykyisin.

Karttaote [yleiskartoissa](#) (keskimmäinen osa).

## 12 LAUKAA LÄSÄ

Mjtunnus:  
 Laji: Löytöpaikka  
 Mj.tyyppi: Löytöpaikka  
 Ajoitus: kivikautinen

Koordin: N: 6923 327 E: 431 567 Z: 118 - 128

P: 6926 230 I: 3431 710  
 Koordinaattien selitys: Läsän talo

Tutkijat: Timo Jussila 1985 inventointi, Timo Sepänmaa 2014 inventointi  
 Löydöt: KM 6306:13, kaksoistaltoa, löydetty v. 1906 pellostä kynnettäessä.

Sijainti: Sijaitsee Laukaan kirkosta noin 14,5 km länteen.

Huomiot: Sepänmaa 1999: "Läsän torpan pellostä kynnettäessä.". Löytö on tehty v. 1906 Läsän torpan pellostä. Tarkempi löytöpaikka ei ole selvillä. Paikalla käydessäni en tavannut asiasta tietäviä ihmisiä. Nyk. Läsän tilan maat olivat nurmella, kyntämättä. en voinut tehdä havaintoja. Paikka on muuten sovelias esihistorialliselle asuinpaikalle. Paikka pitää tarkastaa uudestaan peltojen ollessa kynnettyjä."

Sepänmaa 2014: Läsän pellot olivat heinäkuun alussa 2014 kyntämättä, joten en käynyt lähemmin tutkimassa aluetta.

Karttaote [yleiskartoissa](#) (keskimmäinen osa).

### **13 LAUKAA VEHNÄNJOKI - UUSISILTA**

Mjtunnus:

Laji: Löytöpaikka

Mj.tyyppi: Löytöpaikka

Ajoitus: kivikautinen

Koordin: N: 6919 578 E: 433 136 Z: 117,5

P: 6922 480 I: 3433 280

Koordinaattien selitys: oletettu löytöpaikka (+- 50 m tarkkuudella)

Tutkijat: Timo Sepänmaa 2014 inventointi

Löydöt: KM 19689, liuskekärki, Vilho Lahtinen 1975, Mitat: 103 x 34 x 6 mm. pellostä.

Sijainti: Sijaitsee Laukaan kirkosta noin 14,5 km länteen.

Huomiot: Sepänmaa 2014: Esine on löytynyt pelolta läheltä Vehniänjoen rantaa. Pellot ovat nykyisin kesannolla tai metsitetty. Paikkaa ei tarkastettu.

Karttaote [yleiskartoissa](#) (kaakkoinen osa).

### **14 LAUKAA VIERUMÄKI - SUO**

Mjtunnus: -

Laji: Löytöpaikka

Mj.tyyppi: Löytöpaikka

Ajoitus: kivikautinen

Koordin: N: 6922 057 E: 431 797 Z: 116

P: 6924 960 I: 3431 940

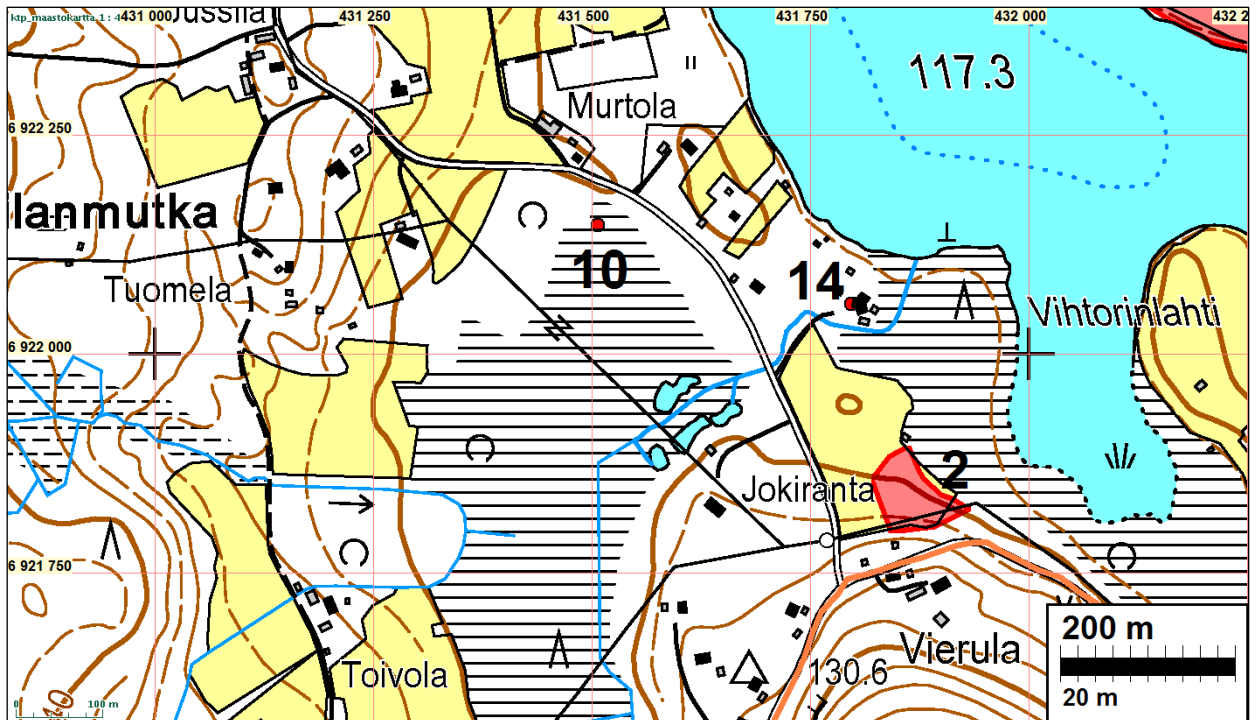
Koordinaattien selitys: oletettu löytöpaikka +- 50 m tarkkuudella



Tutkijat: Julius Ailio 1912 tarkastus, Timo Sepänmaa 2014 inventointi  
 Löydöt: KM 6306:6, kivitaltta, Löytynyt vuonna 1904 Vierumäen luota suosta 1 m syvältä.

Sijainti: Sijaitsee Laukaan kirkosta noin 14,5 km länteen.  
 Huomiot: Sepänmaa 2014: Taltan löytöpaikka merkitty puulusikkaa käsittelevässä artikkelissa olevaan valokuvaan (Ailio 1912, ks. kohde 281). Koordinaatit on arvioitu kuvan perusteella. Kuva on otettu Vierulan tilan (silloinen torppa) tienoilta luoteeseen.

Nykyisin löytökohdan tienoilla on kesämökki. Paikkaa ei tarkastettu.



## 15 LAUKAA ALANEN – UUSI RUUKKI

Mjtunnus: -

Laji: Löytöpaikka

Mj.tyyppi: Löytöpaikka

Ajoitus: kivikautinen

Koordin: Paikantamatta

Tutkijat: Timo Sepänmaa 2014 inventointi

Löydöt: KM-ka 7012, reenjalas, Viljami Valkonen ym. 1926, Pituus 450 cm. suonajossa.

Sijainti: Sijaitsee Laukaan kirkosta noin 14,5 km länteen.

Huomiot: Sepänmaa 2014:

"Löytynyt suosta Alasesta 300-400 m 1,5 m syv. "uudesta ruukista". Uusi ruukki eli uutispeltoalue (1926). Löytöpaikkaa ei ole saatu tarkemmin paikannettua.

## **16 LAUKAA JYVÄSKYLÄ – ÄÄNEKOSKI KOIVISTO -TIE**

Mjtunnus: -

Laji. Ei muinaisjäännös

Mj.tyyppi: Kulkuväylä

Ajoitus: historiallinen

Koordin: N: 6928375 E: 432230

P: 6931280 I: 3432373

Koordinaattien selitys: piste tielinjalta Vehniän pohjoisosasta

Tutkijat: Timo Sepänmaa 2014 inventointi

Sijainti: Sijaitsee Laukaan kirkosta noin 16 km länsiluoteeseen.

Huomiot: Sepänmaa 2014: Jyväskylän kaupungin ja Äänekosken välillä on kulkenut tie ainakin 1700-luvun lopulta ([ks. vanhat kartat](#)). Vanhoista kartoista päätellen tielinja on pysynyt samana aina 1950-luvulle asti, jolloin 4-tie rakennettiin alueelle. Vanha tie on pääosiltaan edelleen käytössä paikallistienä.

En ehdota muinaisjäännösstatusta kyseiselle tielinjalle.

Karttaotteet: Ks. [yleiskartat](#) ja [vanhat kartat](#).



Vanhaa tielinjaa noin 500 m Hovilan talosta etelään. Kuvattu etelään.

## **17 LAUKAA VEHNIÄ 2**

Mjtunnus: 410010030 (ollut osakohde tämän tunnuksen alla – ehdotetaan erotettavaksi omaksi kohteekseen)

Laji. Löytöpaikka

Mj.tyyppi: Löytöpaikka

Ajoitus: kivikautinen

Koordin: N: 6922347 E: 432447 Z: 119



P: 6925 250 I: 3432 590

Koordinaattien selitys: löytöpaikan koordinaatit +/- 20 m

Tutkijat: Timo Sepänmaa 1988 tarkastus, Timo Sepänmaa 2014 inventointi  
Löydöt: KM 24341:1, kivitaltan katkelma, Timo Sepänmaa 1988. Mitat: 29 x 22 x 8 mm.  
Peltokynnöksestä.

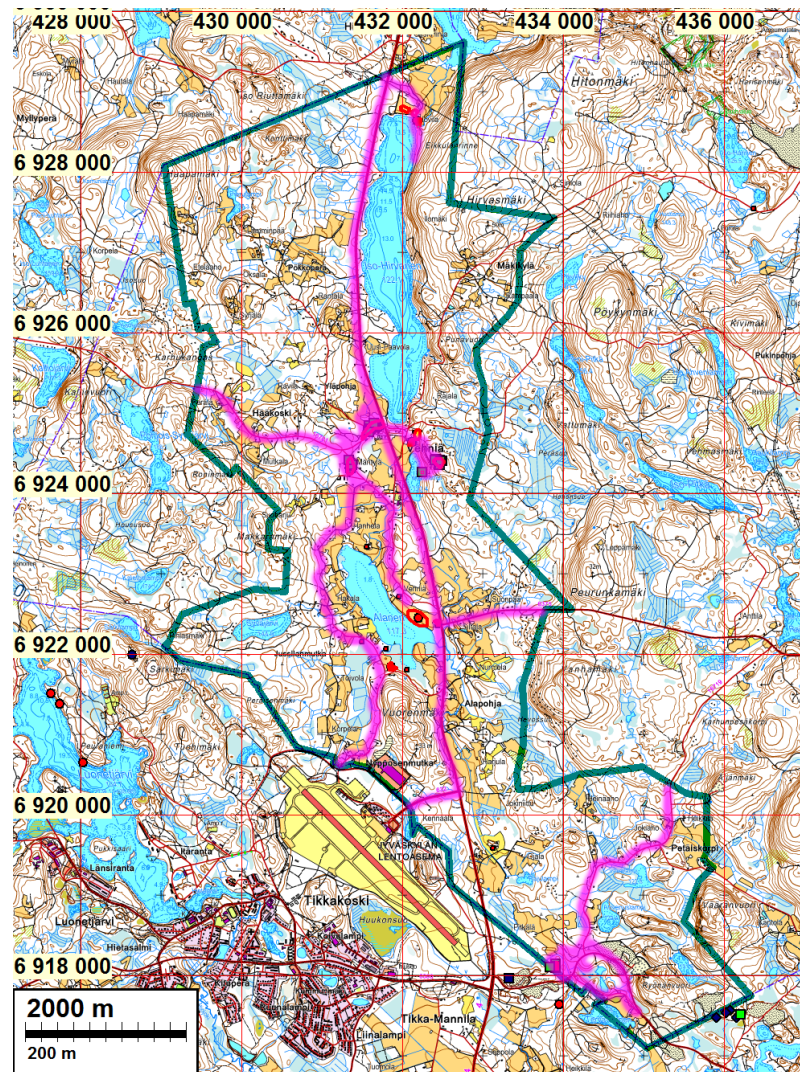
Sijainti: Sijaitsee Laukaan kirkosta noin 15 km länteen.

Huomiot: Timo Sepänmaa 2014:

Tämän inventoinnin yhteydessä kohde on erotettu omaksi hajalöytökohteekseen kohteesta 3 (Museoviraston muinaisjäännösrekisterissä merkitty osaksi kivikautista asuinpaikkaa Vehniä 3 – mj-tunnus 410010030). Vuonna 1988 taltan katkelman löytäessäni peltoalue löytöalueella oli kynnetty ja sateiden huuhteleva – havainto-olosuhteet olivat siis erittäin hyvät. Hyvin tarkasta ja huolellisesta etsinnästä en tämän lisäksi löytänyt mitään muinaisjäännökseen viittaavaa (paitsi 150 – 300 m länsiluoteeseen – kohde 3). Pidän erittäin epätodennäköisenä, että löytöpaikan ympäristössä olisi kiinteää muinaisjäännöstä (lähinnä kivikautista asuinpaikkaa).

Vuonna 2014 paikka oli kesantoa ja pensaikkoa. Aluetta ei lähemmin tarkastettu.

## Liite. Tarkastetut alueet



Keskimääräinen ja karkea esitys siitä missä kuljettiin v. 2014